

# Rapports de difficultés en service de l'aviation canadienne - Feedback

Le contenu suivant a été publié entre le 1<sup>er</sup> janvier 2018 et le 31 mars 2018.

## **Table des matières**

Prenez Garde .....	2
Bombardier, CL-600-2D15 (705) .....	2
Consigne de navigabilité d'équipement sur le masque à oxygène de l'équipage.....	2
Aéronefs .....	3
Boeing, 757-2B7.....	3
Fuite du clapet de détente et de dérivation de la gouverne de profondeur .....	3
Bombardier, CL-600-2C10.....	4
Fissure sur le montant du groupe auxiliaire de puissance .....	4
Bombardier, CL-600-2D24 (RJ900).....	5
Système de gouvernail – Rupture de la chape de tige de la servocommande.....	5
de Havilland – Canada, DHC-8-400 .....	6
Câble d'aile rompu .....	6
Moteur .....	8
Austro Engine, E4-A.....	8
Panne moteur due à un corps étranger.....	8
AVCO Lycoming, IO-540-K1B5 .....	9
Défaillance de bague de bielle .....	9
Pratt & Whitney – USA, JT8D-17.....	10
Arrêt moteur dû à une perte d'huile découlant d'un raccord desserré.....	10
Pratt & Whitney – Canada, PT6A-114A.....	10
Arrêt moteur dû à une ferrure manquante ou oubliée .....	10
Teledyne Continental, IO-240-B .....	11
Fuite découlant d'une soudure corrodée sur un carter d'huile .....	11
Giravions.....	12
Bell Textron - Canada, 206B .....	12
Revêtement d'uréthane de faisceau torsible fissuré .....	12
Consignes de navigabilité (CN) relatives aux équipement.....	13
Bulletins spéciaux d'information de la navigabilité aérienne (SAIB) de la FAA .....	14
Bulletin d'information sur la sécurité (SIB) de l'AESA .....	15
Rapports de difficultés en service (RDS).....	16

# **Prenez Garde**

## **Bombardier, CL-600-2D15 (705)**

### **Consigne de navigabilité d'équipement sur le masque à oxygène de l'équipage**

RDS N°: 20161020005

#### ***Sujet:***

Le masque à oxygène a été reçu pour un entretien et la défektivité notée était que « le masque de l'observateur est troué ». À la suite d'une inspection et d'un démontage, il a été constaté que l'assemblage du harnais avait 12 ans et qu'il était percé. Le fabricant recommande de remplacer l'assemblage du harnais gonflable tous les 6 ans. Après une inspection plus poussée, plusieurs autres écarts et indices d'entretien incorrecte/inférieure aux normes ont été remarqués.

Le principal problème est qu'un harnais gonflable percé en service depuis plus de 12 ans indique un manque d'inspection appropriée et d'entretien recommandé. Aucune marque d'inspection n'a été trouvée sur le harnais indiquant que le bulletin de service (BS) MXH-35-241 de Zodiac a été mis en œuvre. Ce BS était exigé par la consigne de navigabilité (CN) 2011-0090R1 de l'Agence européenne de la sécurité aérienne (AESA) et remonte au 23 juin 2011. Les consignes d'exécution devaient être suivies dans les 24 mois.

Le masque a été fabriqué en novembre 2001 et le diaphragme combiné date de 2004, ce qui indique qu'aucun entretien, ni révision, n'a été effectué depuis la mise en service initiale. Il a également été noté que le boîtier principal, datant d'octobre 2009, avait été remplacé durant une réparation effectuée en 2010, mais que le diaphragme combiné, en date de 2004, avait été reposé dans le régulateur.

La lettre d'information en service n° 18 recommande le remplacement du harnais tous les 6 ans et la révision de ce dernier tous les 6 ans.

#### ***Commentaires de Transports Canada :***

L'auteur soulève de bons points et mentionne les intervalles recommandés du fabricant et de la lettre d'information en service. La question du respect par l'exploitant de la CN 2011-0090R1 de l'AESA sur l'équipement est certainement préoccupante. Cette CN sur l'équipement est en vigueur au Canada et figure dans la base de données du Système Web d'information sur le maintien de la navigabilité (SWIMN).

Les recommandations du fabricant et de la lettre d'information en service ne sont pas nécessairement des exigences de révision obligatoires. Ces éléments sont des recommandations du fabricant et sont utilisés pour établir et modifier l'approbation du calendrier d'entretien d'un exploitant. Les exigences et les intervalles approuvés du calendrier d'entretien peuvent être les mêmes ou différentes selon l'approbation du calendrier d'entretien de Transports Canada pour chaque exploitant.

Sans connaître l'historique de ce composant remplaçable en piste et les données de pose et de dépose, il est difficile d'évaluer la question de non-conformité à la CN. Les exploitants doivent faire preuve de diligence dans la surveillance des CN d'équipement applicables pour demeurer conforme aux exigences de l'article 605.84 du *Règlement de l'aviation canadien* (RAC) parce qu'elles peuvent provenir de plusieurs autorités de l'aviation civile.

Transports Canada publie le présent article pour vous sensibiliser à l'entretien de l'équipement et aux CN sur l'équipement.

# Aéronefs

## **Boeing, 757-2B7**

### **Fuite du clapet de détente et de dérivation de la gouverne de profondeur**

RDS N°: 20170518018

#### ***Sujet:***

À l'occasion d'une vérification d'entretien courant, le personnel d'entretien a trouvé une flaque de liquide hydraulique sous la queue de l'aéronef. Un examen plus approfondi de la fuite a permis de déterminer que lorsque le circuit hydraulique était mis sous pression, une augmentation notable du débit de liquide hydraulique était observée. Il a été déterminé que le clapet de détente et de dérivation de la gouverne de profondeur était la source de la fuite, et ce dernier a été déposé et remplacé. Une fois déposé et après un examen approfondi, il a été constaté que le corps du clapet était fissuré.

#### ***Commentaires de Transports Canada :***

Le personnel d'entretien a mené une enquête sur quelque chose qui semblait inhabituel, ce qui a possiblement prévenu une défaillance en vol. En ayant trouvé cette panne au sol, le personnel d'entretien a peut-être empêché une défaillance qui aurait pu avoir un impact sur le système de commande de la gouverne de profondeur et le circuit hydraulique connexe. Le corps de clapet qui fuyait aurait pu entraîner une perte importante de liquide hydraulique et obliger l'équipage à prendre des mesures d'urgence.

Des membres du personnel d'entretien vigilants durant les activités d'entretien et qui en font plus que la simple tâche à accomplir peuvent trouver des problèmes avant qu'ils ne donnent lieu à des événements plus graves.



## **Bombardier, CL-600-2C10**

### **Fissure sur le montant du groupe auxiliaire de puissance**

RDS N°: 20161128012

#### **Sujet:**

Lors de l'exécution des travaux d'entretien du groupe auxiliaire de puissance (GAP), le technicien d'entretien a découvert qu'un montant du GAP était fissuré. Il y avait une fissure longitudinale sur le montant supérieur de gauche, d'une longueur d'environ 9 pouces. Le montant endommagé a été remplacé.

#### **Commentaires de Transports Canada :**

Pendant l'exécution des travaux d'entretien, il est toujours bon d'inspecter les éléments environnants et de vérifier qu'il n'y a aucune anomalie. Des membres du personnel d'entretien vigilants ont découvert le montant fissuré lorsque d'autres travaux d'entretien les ont amenés à accéder à cette zone.



## **Bombardier, CL-600-2D24 (RJ900)**

### **Système de gouvernail – Rupture de la chape de tige de la servocommande**

RDS N°: 20161216017

#### ***Sujet:***

Deux cas de rupture de la chape de tige de la servocommande du gouvernail ont été signalés récemment :

1. Rapport de difficultés en service (RDS) 20161216017 – Durant l'exécution de la tâche d'entretien 27-23-01-710-802 (vérification de fonctionnement de la servocommande du gouvernail), la gouverne de direction n'a pas bougé à l'intérieur de ses limites de position. Cela a été remarqué grâce à une indication de position dans le poste de pilotage et à des indices visuels alors que le circuit hydraulique no 3 était sous tension. Une inspection approfondie a permis de déterminer que la chape de tige de la servocommande n° 3 était rompue. L'événement n'a pas entraîné une interruption des activités de vol ni au sol.
2. RDS 20150842013 – L'équipage de conduite a signalé que durant les vérifications de fonctionnement à la porte d'embarquement, le débattement complet du gouvernail n'était pas possible pour l'un des circuits hydrauliques lorsque les circuits étaient vérifiés un par un. Le personnel d'entretien a constaté que la chape de tige de la servocommande no 1 était cisailée. Le personnel d'entretien a remplacé la servocommande, a corrigé les dommages et a de nouveau réglé le système.

#### ***Commentaires de Transports Canada :***

La chape de tige de la servocommande du gouvernail est semblable à la chape de tige de la servocommande de la gouverne de profondeur, où plus de deux (2) événements se sont produits. Le présent article vise à sensibiliser les exploitants à ces types de défaillances du palier de la chape de tige. La sollicitation des servocommandes du gouvernail ayant un palier grippé peut entraîner la rupture par cisaillement de la chape de tige du vérin à la suite d'une surcharge. Ce palier de chape de tige peut subir du grippage après des périodes d'entreposage prolongées, mais cela s'est également produit lorsqu'aucune période d'entreposage n'a été rapportée dans les dossiers d'aéronef.

Transports Canada conseille aux exploitants d'inspecter les paliers de la chape de tige de la servocommande afin de déterminer s'ils sont grippés avant de remettre un aéronef en service après une période d'entreposage prolongée et d'envisager l'ajout d'inspections à leur programme d'entretien pour assurer une détection plus rapide des défaillances de palier de la chape de tige (grippage ou cisaillement). Comme il est indiqué dans le RDS 20150824013 dont il est question ci-dessus, un essai de fonctionnement de la commande de vol par l'équipage de conduite peut facilement permettre la détection de la défektivité sans qu'il soit nécessaire d'attendre l'intervalle de vérification d'inspection par le personnel d'entretien, comme il est indiqué dans l'autre RDS.

Il y a actuellement deux autres articles sur des problèmes semblables :

- Un article est en cours de publication sur l'aéronef de modèle RJ700/900/1000 au sujet de défaillances de la chape de tige de la servocommande de gouverne de profondeur. Bombardier est également en voie de publier un bulletin de service, et une mesure réglementaire de TCAC sur cette question est en attente.

- Le second article a été publié pour l'aéronef de modèle CRJ 100/200/CL850 à propos de cas de défaillances de la chape de tige de la servocommande de gouverne de profondeur et de gouvernail.

Veuillez continuer à présenter des RDS pour les paliers de la chape de tige grippés et cisailés. TCAC continue à surveiller ce problème.



**de Havilland – Canada, DHC-8-400**  
**Câble d'aileron rompu**

RDS N°: 20170523012

***Sujet:***

Durant l'inspection extérieure de la vérification avant vol, il a été constaté que l'aileron droit externe était incliné par rapport à l'aileron gauche externe. Durant une inspection du câble de commande, le personnel a découvert qu'une des sections du câble était rompue.

La dernière fiche de tâche d'inspection visuelle détaillée 27-900-705-A01 et la dernière fiche de tâche de vérification de la tension 27-900-706-A01 ont été remplies 47 heures de vol avant l'événement. La réalisation de ces tâches est prévue à un intervalle de 2500 heures après la pose du câble.

Le câble est de référence 82742412-001. Le câble a été remplacé et l'aéronef a été remis en service.

**Commentaires de Transports Canada :**

Il est important de se rappeler que durant l'inspection des câbles, il faut s'assurer que toute la section de câble, y compris les parties qui sont difficiles à examiner, soit inspectée correctement. Gardez à l'esprit que le câble de commande doit rester en bon état jusqu'à la prochaine inspection de la zone, et dans le cas présent, le câble aurait dû durer 2500 heures avant l'inspection périodique.



# **Moteur**

## **Austro Engine, E4-A**

### **Panne moteur due à un corps étranger**

RDS N°: 20170106003

#### ***Sujet:***

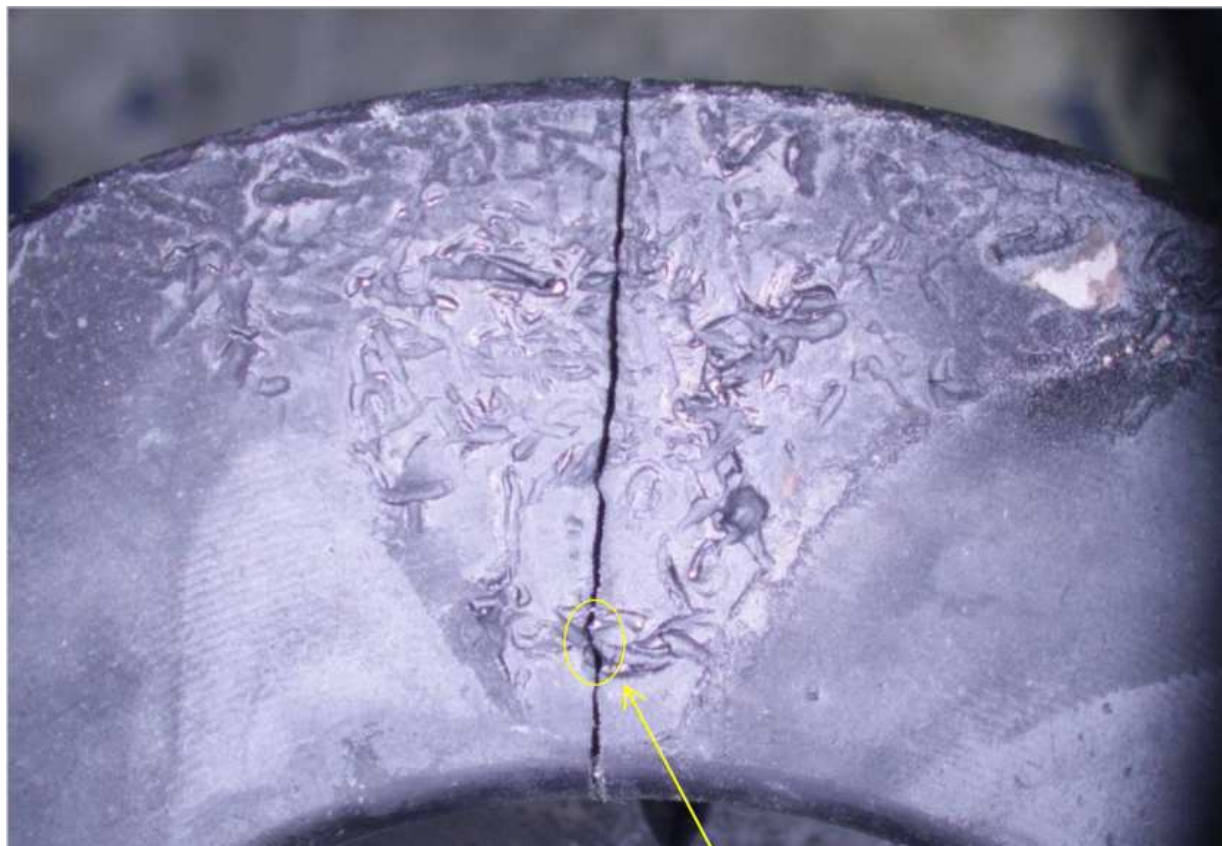
Alors que l'appareil était en vol de croisière et en descente à 9000 pieds, le pilote a observé une baisse de pression et une augmentation de la température d'huile. Des avertissements et codes de panne ont été affichés. Le pilote a posé l'aéronef, qui a subi des dommages mineurs. Le capot inférieur et le dessous de l'aéronef étaient contaminés par de l'huile moteur.

#### ***Commentaires de Transports Canada :***

Une enquête sur le moteur a révélé qu'un corps étranger était entré dans un des cylindres et avait endommagé le piston. Cela a entraîné la fissuration du piston et a permis aux gaz de combustion de mettre sous pression le carter moteur, ce qui a expulsé l'huile moteur.

La provenance du corps étranger n'est pas connue, mais les marques laissées sur le piston indiquent qu'il peut s'agir d'un morceau de fil de freinage.

Il est important que tous les techniciens d'entretien d'aéronefs soient certains que les zones entourant les zones critiques soient débarrassées de tout corps étranger à la suite d'une activité d'entretien.





## **AVCO Lycoming, IO-540-K1B5**

### **Défaillance de bague de bielle**

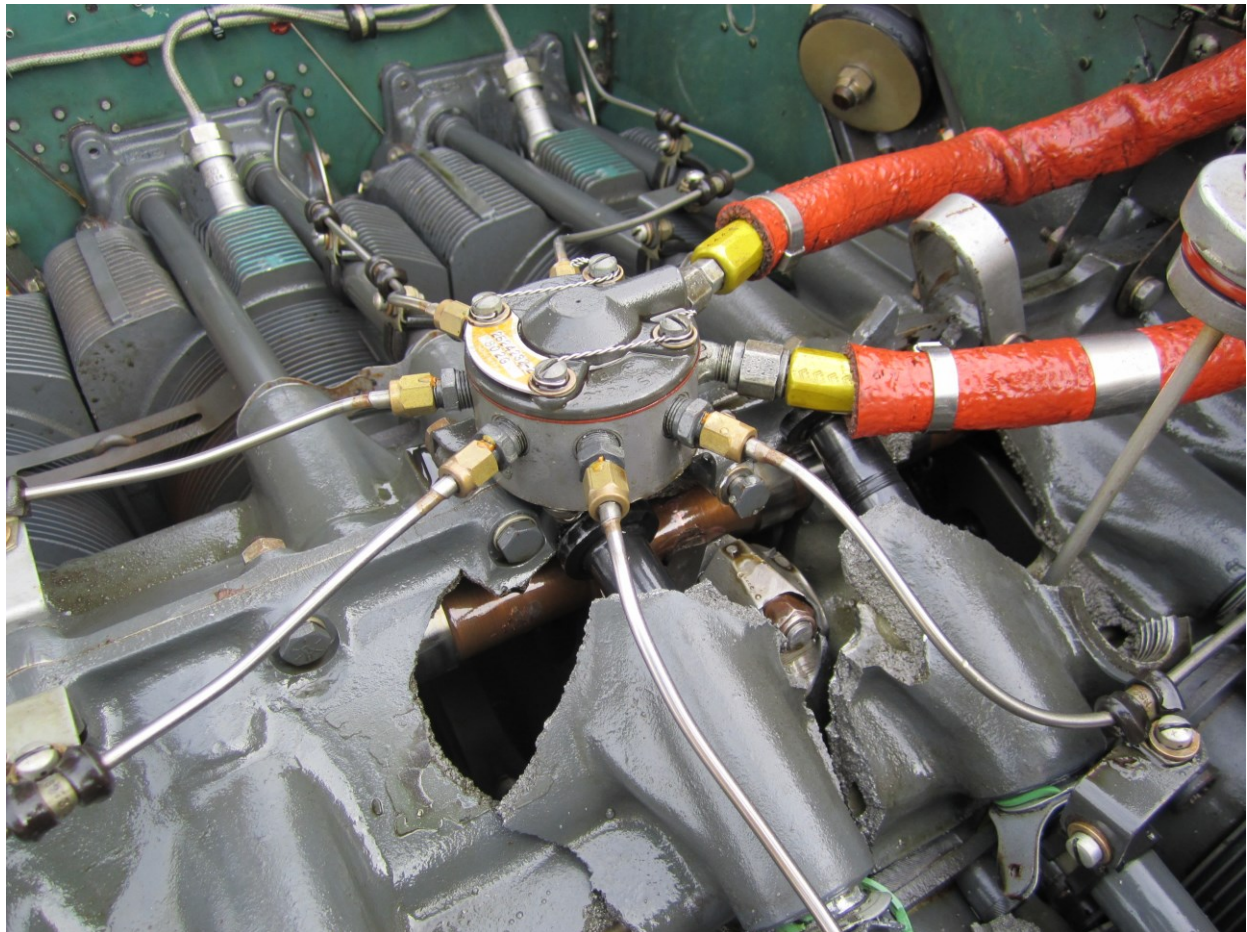
RDS N° : 20170404111

#### ***Sujet:***

Durant la montée, le moteur gauche a eu des ratés et s'est arrêté. L'aéronef est revenu pour un atterrissage sans autre incident. Le pilote a effectué une inspection visuelle et a découvert une défaillance catastrophique dans la partie supérieure du carter moteur.

#### ***Commentaires de Transports Canada :***

Le fabricant, Lycoming, a émis le bulletin de service obligatoire 632B sur l'identification et le retrait du service de certaines bielles comportant des bagues de pied de bielle non conforme. La Federal Aviation Administration (FAA) a émise la consigne de navigabilité 2017-16-11 pour rendre obligatoire les inspections et les mesures énoncées dans le bulletin de service de Lycoming. Transports Canada encourage fortement le signalement de toute difficulté en service connexe constatée sur les moteurs qui ne sont pas précisés dans la section sur les modèles visés du bulletin de service obligatoire 632B.



## **Pratt & Whitney – USA, JT8D-17**

### **Arrêt moteur dû à une perte d'huile découlant d'un raccord desserré**

RDS N° : 20170711020

#### ***Sujet:***

Nous avons signalé un arrêt moteur en vol par précaution en raison d'une indication de perte d'huile. Une urgence a été déclarée à l'aéroport de destination et l'aéronef a atterri sans autre incident. Des renseignements supplémentaires seront téléchargés à mesure que l'enquête progresse.

#### ***Commentaires de Transports Canada :***

L'enquête sur cet événement a révélé qu'un raccord de tube desserré était la cause de la fuite. Cet événement semble être une question liée aux « facteurs humains » puisque des travaux d'entretien avaient été effectués sur la zone touchée avant la perte d'huile.

Un système de gestion de la sécurité peut aider à empêcher ce type d'événement et d'autres événements semblables grâce à une documentation, à une enquête et à une détermination de moyens de prévention possible. Ces incidents doivent être gérés de manière non punitive et rassembleuse afin de sensibiliser et de promouvoir une culture de sécurité.

## **Pratt & Whitney – Canada, PT6A-114A**

### **Arrêt moteur dû à une ferrure manquante ou oubliée**

RDS N° : 20170718006

#### ***Sujet:***

Ce moteur a été déposé et envoyé à l'atelier de réparation après que l'équipage a signalé un arrêt moteur en vol en phase d'approche finale, à environ un demi mille avant le poser des roues. Les efforts pour rétablir la puissance n'ont pas abouti, et une approche en vol plané a été exécutée avec succès.

Durant l'examen du moteur, il a été remarqué que le tube carburant sous pression connectant le régulateur carburant au diviseur de débit carburant avait été percé par usure au niveau de la pénétration de la cloison pare-feu arrière. Le moteur a été reçu avec cette conduite non serrée puisque l'installation avait été modifiée par le client et toute la quincaillerie ainsi que les plaques et les joints d'isolation n'étaient pas inclus pour l'évaluation. Il a également été remarqué que la ferrure, référence 3027046, utilisée pour fixer le raccord du tube carburant sous pression à la bride du boîtier d'accessoires « G » n'étaient pas installée.

Il a été déterminé que l'usure par frottement du tube carburant sous pression sur la cloison pare-feu arrière avait été causée par l'absence de la ferrure référence 3027046 de tube carburant sous pression. Cela a fait en sorte que l'alignement du tube carburant sous pression était incorrect et que ce dernier exerçait une pression contre les joints de la cloison pare-feu arrière. Les joints ont fini par céder, ce qui a permis au tube d'entrer en contact avec l'écran pare-feu.

### **Commentaires de Transports Canada :**

Il n'a pas été déterminé à quel moment cette ferrure a été omise. Il est probable qu'elle a été oubliée durant une activité d'entretien, comme un remplacement de moteur ou une inspection majeure. Les techniciens d'entretien doivent connaître les spécifications de montage et l'état des bulletins de service durant l'installation d'un moteur ou durant l'entretien. Ils doivent également s'assurer que le moteur soit configuré adéquatement.



### **Teledyne Continental, IO-240-B**

#### **Fuite découlant d'une soudure corrodée sur un carter d'huile**

RDS N° : 20170623009

#### **Sujet:**

Une fuite d'huile a été détectée sur un aéronef. L'enquête a révélé des trous de la taille d'une aiguille près du bouchon de vidange dans la partie inférieure du carter d'huile. Les trous étaient présents dans une soudure visible de l'extérieur, mais qui a une fonction de soutien interne. Le carter d'huile a été remplacé, et l'aéronef a été remis en service sans fuite d'huile.

### **Commentaires de Transports Canada :**

Les composants posés sur les produits aéronautiques qui ne sont pas à durée de vie limitée sont utilisés « en l'état ». C'est-à-dire que la pièce doit respecter ses caractéristiques de conception et ne présenter aucun défaut (fissures, usure excessive, corrosion, etc.). Le fabricant établit normalement les limites à l'intérieur desquelles l'unité doit se situer, à défaut de quoi la pièce doit être remplacée. Dans le cas susmentionné, l'unité était une pièce utilisée « en

l'état » et sa repose a été approuvée durant la révision du moteur. La corrosion qui a entraîné la fuite n'était soit pas présente à ce moment-là ou n'a pas été détectée car difficile à voir ou était interne à la soudure. Transports Canada rappelle aux techniciens d'entretien de s'assurer que les pièces sont conformes à leurs caractéristiques de conception lorsqu'ils les inspectent en vue de les reposer.

## **Giravions**

### **Bell Textron - Canada, 206B**

#### **Revêtement d'uréthane de faisceau torsible fissuré**

RDS N° : 20170808010

#### ***Sujet:***

During a routine 3 year calendar tension/torsion strap change, cracks were found in the urethane casing of the strap. This exposes the stainless steel wires to the elements.

#### ***Commentaires de Transports Canada :***

Cracks in the urethane protective coating of any tension/torsion strap could lead to internal corrosion of the straps. Visual inspection of the straps should be conducted whenever the opportunity is available to do so. The Australian Civil Aviation Authority has issued Airworthiness Bulletin 63-009 recommending inspection of the straps for cracks in the coating. Similarly, Bell Helicopter has issued Alert Service Bulletin 206-13-130 introducing a reduction to the life limit and removal of some part numbered straps. If cracks are found in the urethane coating of any manufactures tension/torsion straps please submit a Service Difficulty Report for each occurrence.



## **Consignes de navigabilité (CN) relatives aux équipements**

Transports Canada (TC) s'efforce de faire parvenir des copies des nouvelles CN applicables au Canada à tous les propriétaires enregistrés des produits aéronautiques touchés. Toutefois, comme TC ne connaît généralement pas les propriétaires des aéronefs qui possèdent les équipements ou appareillages touchés par les CN, il distribue souvent ces CN à ses bureaux régionaux seulement.

Nous invitons les techniciens d'entretien d'aéronefs (TEA) et les exploitants des produits touchés à obtenir de plus amples renseignements ou un exemplaire des CN auprès de leur bureau régional de TC, de leur Centre de Transport Canada (CTC) local, de leur inspecteur principal de la maintenance (IPM), ou par l'entremise du site Web de l'Aviation civile à l'adresse suivante : <http://www.tc.gc.ca/cawis-swimn>

<b>Fabricant</b>	<b>N° de CN</b>	<b>Origine</b>	<b>Description</b>
BOMBARDIER ROTAX	2017-0208	EU	ATA 85 – MOTEUR À PISTON – TIGE-POUSSOIR DE SOUPAPE – INSPECTION / REMPLACEMENT
HONEYWELL	2017-0196	EU	ATA 34 – NAVIGATION – PROCESSEUR DU SYSTÈME DE SURVEILLANCE DU TRAFIC ET D'ÉVITEMENT DES COLLISIONS – MODIFICATION (MISE À JOUR DU LOGICIEL) / REMPLACEMENT
ROCKWELL COLLINS	2017-22-14	É-U	ATA 34 – NAVIGATION – EXTRAPOLATION DE DONNÉES DE SURVEILLANCE DÉPENDANTE AUTOMATIQUE EN MODE DIFFUSION PÉRIMÉES (DONNÉES DE POSITION ET DE VITESSE)
SCHROTH SAFETY	2017-0225	EU	ATA 25 – ÉQUIPEMENT / AMÉNAGEMENT INTÉRIEUR – SYSTÈMES DE RETENUE DES SIÈGES – MODIFICATION AU MANUEL DE VOL

## **Bulletins spéciaux d'information de la navigabilité aérienne (SAIB)** **de la FAA**

Un SAIB de la Federal Aviation Administration (FAA) est un outil d'information qui vise à sensibiliser le milieu de l'aviation générale, à lui transmettre des alertes et à formuler des recommandations. Cette information et ces conseils sont de nature non réglementaire et ne satisfont pas aux critères établis pour une consigne de navigabilité (CN). [www.faa.gov/aircraft/safety/alerts/SAIB/](http://www.faa.gov/aircraft/safety/alerts/SAIB/)

<b>N° de SAIB</b>	<b>Marque/Entreprise</b>	<b>Objet</b>	<b>Date de publication</b>
CE-18-10	Boeing Company, The	Circuit de carburant – Affichette de robinet sélecteur	2018-02-09
CE-18-11	M7 Aerospace LLC	Commandes de vol – Commande de la gouverne de profondeur	2018-02-09
HQ-18-09	Henkel	Structures d'aéronef – Revêtement alodine	2018-02-05
HQ-18-08R1	Carburant	Carburant et commande moteur – Fonctionnement avec du carburéacteur contaminé	2017-12-26
HQ-18-08	Carburant	Carburant et commande moteur – Fonctionnement avec du carburéacteur contaminé	2017-12-20
CE-18-07	Aéronefs	Turbocompresseur d'échappement; colliers serreflex utilisés dans les circuits d'échappement des aéronefs à moteur à piston avec turbocompresseur	2017-12-14
CE-18-06	Air Tractor, Inc.	Commandes de vol – Circuit de commande de la gouverne de direction	2017-12-01

## **Bulletin d'information sur la sécurité (SIB) de l'AESA**

Un SIB de l'Agence européenne de la sécurité aérienne (AESA) est un outil d'information qui vise à sensibiliser le milieu de l'aviation générale, à lui transmettre des alertes et à formuler des recommandations. Cette information et ces conseils sont de nature non réglementaire et ne satisfont pas aux critères établis pour une consigne de navigabilité (CN). <http://ad.easa.europa.eu/sib-docs/page-1>

<b>N° de SIB</b>	<b>Objet</b>	<b>Date de publication</b>
2018-06	Mauvaise piste – Approches et atterrissages	2018-02-19
2018-05	Penny & Giles Aerospace Limited – Enregistreurs de vol polyvalents	2018-02-08
SAFO18001	Aéronefs Textron (Beech) King Air, série 90 – Défaillance de la pompe d'appoint et INTERCOMMUNICATION	2018-02-08
2018-04	Fissuration éco-assistée de certains alliages d'aluminium	2018-02-02
2018-03	Transport et utilisation de défibrillateurs externes automatisés	2018-01-30
2017-17R1	Matériau de Kobe Steel Ltd – Données d'inspection falsifiées	2018-01-24
2018-02	Rapport d'état de la surface de la piste	2018-01-18
2018-01	Renseignements sur les produits utilisés pour le dégivrage et l'antigivrage des pistes et des voies de circulation	2018-01-09
BEA-2017-03	Avions Embraer EMB-135 et EMB-145 – Terminaisons de câblage électrique	2017-12-22
SAFO17013	Bases de données de navigation des systèmes de gestion de vol Pro Line 4 et Pro Line 21 de Rockwell Collins	2017-12-20
2017-04R1	Mesures de sécurité concernant le transport par voie aérienne d'appareils électroniques portatifs contenant des piles au lithium par des passagers	2017-12-19
NE-17-26	Systèmes de surveillance du trafic Avidyne TAS600A, TAS600 et 9900BX – Indication de tendance verticale trompeuse sur les aéronefs de proximité	2017-12-18
2017-21	Avions Aircraft Industries L 410UVP-E20 – Vérification du système de commande du moteur et de l'hélice	2017-12-15
2017-20	Vitesse de cabrage faible au décollage	2017-11-27
2017-19	Avions monomoteurs Textron Aviation (Cessna et Reims) – Butée secondaire des sièges de pilote et de copilote – Modification	2017-11-27

## Rapports de difficultés en service (RDS)

Les Rapports de difficultés en service (RDS) sont soumis par des techniciens d'entretien d'aéronefs (TEA), des propriétaires, des exploitants et d'autres sources pour signaler les problèmes, les défauts ou les événements qui affectent la navigabilité des aéronefs au Canada.

Marque/Modèle	Nom de la pièce	Référence	État de la pièce	N° RDS
AÉRONEFS				
AERO COMMANDER				
690	CADRE	21002443	FISSURÉ	20171220006
690A	CADRE	31002443	FISSURÉ	20171220008
690B	CÂBLE TRAVERSANT POUR AILERON	500012241	ÉRAILLÉ	20171213003
AEROSPATIALE				
ATR 42 300	MÉCANISME DE DÉCOUPLAGE DU TANGAGE	S2738194101200	DÉFECTUEUX	20171222013
ATR 42 300	RACCORD EN TÉ	MS21905W6	FISSURÉ	20171221011
ATR 42 300	LEVIER DU TRAIN D'ATTERISSAGE	F96GA0102	RAIDE	20171219001
ATR 42 300	ROUES TRAIN AVANT	5068582	INUTILISABLES	20171105003
ATR 42 300	CONTACTEUR DE PROXIMITÉ	D228780001	INUTILISABLE	20171122004
ATR 42 300	ÉCRAN SYSTÈME DES INSTRUMENTS DE VOL ÉLECTRONIQUES	7003110912	INUTILISABLE	20171012010
ATR 42 300	PIÈCE MOULÉE	S53573201210	FISSURÉE	20171217001
ATR 42 300	CADRE 41	S53672410234	FISSURÉ	20171212001
ATR 42 300	FREIN HÉLICE	FE1595007	IRRÉPARABLE	20171216001
ATR 42 320	STRUCTURE DE PORTE	16S52176001012	FISSURÉ	20171006008
ATR 42 500	DÉMARREUR/GÉNÉRATRICE	8260123	DÉFAILLANCE CATASTROPHIQUE	20171223001
ATR 42 500	POMPE HYDRAULIQUE	4019501	INUTILISABLE	20171003002
ATR 42 500	VANNE SÉLECT TRAIN	10053873Y00	INUTILISABLE	20171024034
ATR 42 500	ENSEMBLE FEUX DE NAVIGATION	S5731005100500	INUTILISABLE	20171225001
ATR 42 500	CADRE	S53871305200	CORRODÉ	20171222001
ATR 42 500	PEAU	S53671407236	CORRODÉE	20171212004
ATR 42 500	PANNEAU D'AUVENT	S5411252600601	INUTILISABLE	20171105002
ATR 42 500	RACCORD	S55374974	CORRODÉ	20171222003



Marque/Modèle	Nom de la pièce	Référence	État de la pièce	N° RDS
ATR 42 500	RACCORDS		CORRODÉS	20171227004
ATR 42 500	RACCORDS		CORRODÉS	20171222012
ATR 42 500	PANNEAU FIXE	S57210911201	CORRODÉ	20171213008
ATR 42 500	PLAQUE/REVÊTEMENT		NON SIGNALÉ	20171108004
ATR 42 500	PEAU	S57214356201	CORRODÉE	20171214002
ATR 42 500	PEAU	S57215358200	CORRODÉE	20171214004
ATR 42 500	PEAU	S57215358201	CORRODÉE	20171220009
ATR 42 500	ENSEMBLE BALAIS	8205391	REPLI DE CARBONE	20171216002
ATR 72 202	FAISCEAU DE CÂBLES		USÉ PAR FROTTEMENT	20171027015
ATR 72 202	BORNIER CHAUFFAGE FENÊTRES		ARC ÉLECTRIQUE	20171012009
AEROSPATIALE HC				
AS 350B2	DÉMARREUR/GÉNÉRATRICE	150SG117Q	ARBRE CISAILLÉ	20171109005
AS 350B2	DÉMARREUR/GÉNÉRATRICE	150SG117Q	ARBRE CISAILLÉ	20171109006
AS 350B2	POMPE D'APPOINT	P94B12209	BASSE PRESSION	20171125001
AS 350B3	EXTENSION POUR BAGAGES DART	D350604041	PRESQUE NEUVE	20171114010
AS 350B3	SYSTÈME D'ENTRAÎNEMENT DE LA POMPE HYDRAULIQUE	350A35013201	COUSSINET RIGIDE	20171031006
AGUSTA				
A109S	BOULON	AN17414	USÉ	20171128007
AW119 MK II	BOÎTIER ÉLECTRIQUE COURANT CONTINU	109072999105	DÉFECTUEUX	20171023006
AW139	GARNITURE		NEUVE	20171024022
AW139	PARE-BRISE DROIT	4G5610V00231	FISSURÉ	20171117008
AIR TRACTOR				
AT 502B	DISQUE DE FREIN	16458F	FISSURÉ	20171102003
AT 802A	FIXATION DE CONTREFICHE	13A01374001	INUTILISABLE	20171215015
AIRBUS				
A310 308	CONDUIT TÉLESCOPIQUE	C231098104	NON SIGNALÉ	20171117011
A310 308	CÂBLE DE RENVOI	9649M41P08	BRISÉ	20171019001
A319 112	GROUPE AUXILIAIRE DE BORD		NON SIGNALÉ	20171211001
A319 114	VENTILATEUR DE REFROIDISSEMENT PAR EXTRACTION	4101415	DÉFECTUEUX	20171103014

Marque/Modèle	Nom de la pièce	Référence	État de la pièce	N° RDS
A319 114	INTERRUPTEUR	D2731009900000	DÉFECTUEUX	20171030009
A319 114	GÉNÉRATEUR DE VIDE	14330375	DÉFECTUEUX	20171211004
A319 114	POMPE HYDRAULIQUE	3031863001	FUITE	20171212003
A319 114	GRUPE AUXILIAIRE DE BORD APS3200 RAPIDE À REMPLACER	49200051	DÉFECTUEUX	20171025018
A319 114	GRUPE AUXILIAIRE DE PUISSANCE APS3200 RAPIDE À REMPLACER	49200051	DÉFECTUEUX	20171127008
A320 211	ÉQUIPEMENT		NON SIGNALÉ	20171122008
A320 211	ORDINATEUR DE VENTILATION POUR ÉQUIPEMENT AVIONIQUE	87292325V07	DÉFECTUEUX	20171108003
A320 211	ORDINATEUR DE GUIDAGE ET DE GESTION DE VOL	B398BAM0209	DÉFECTUEUX	20171002002
A320 211	ROUE TRAIN AVANT	ACD199421	DÉFECTUEUSE	20171229013
A320 211	UNITÉ DE FREINAGE ET CONTRÔLE DE DIRECTION STD L4-9B	E21327107	DÉFECTUEUSE	20171114001
A320 211	UNITÉ DE RÉFÉRENCE INERTIELLE	HG1150AC07	DÉFECTUEUSE	20171030011
A320 211	DISPOSITIF HYDRAULIQUE	TY209201	DÉFECTUEUX	20171103011
A320 214	UNITÉ DE DÉTECTION DE POSITION	9028A000401	DÉFECTUEUSE	20171120008
A320 214	GRUPE AUXILIAIRE DE BORD MOTEUR 131-9A	38007081	DÉFECTUEUX	20171031002
A321 211	FILTRE OZONE	20499001	NON SIGNALÉ	20171030016
A321 211	TUYAU FLEXIBLE	112441507	FUITE	20171003008
A330 243	FOUR	72067000M	NON SIGNALÉ	20171114005
A330 243	MODULE DE COMMANDE	YG10104	BRÛLÉ	20171124007
A330 243	DISPOSITIF DOSAGE CARBURANT	FMU70201	NON SIGNALÉ	20171130016
A330 343	VENTILATEUR DE RECIRCULATION	VR410004	DÉFECTUEUX	20171229014
A330 343	TACHYMÈTRE ROUES	C20105100	DÉFECTUEUX	20171115005
BAE - RAYTHEON				
HAWKER 800XP	VALVE BAROMÉTRIQUE	K380022	RÉVISION	20171123005
BAE - UK				
AVRO 146RJ 100	ROUE PRINCIPALE MOITIÉ EXTÉRIEURE	AHA2013	FISSURÉE	20171114008
AVRO 146RJ 100	FOURCHETTE – INTÉRIEUR DROIT SEULEMENT	HC572H0752001	CORRODÉE	20171102010

Marque/Modèle	Nom de la pièce	Référence	État de la pièce	N° RDS
BEECH				
100	CONDUITE DE FREIN	11105800	NON SIGNALÉE	20171017014
1900D	ÉQUIPEMENT		NON SIGNALÉ	20171128002
1900D	ÉQUIPEMENT		NON SIGNALÉ	20171207019
1900D	ÉQUIPEMENT		NON SIGNALÉ	20171211005
1900D	INTERRUPTEUR	MS250851S157	RÉSISTANCE ÉLEVÉE	20171205004
1900D	BORNIER	1143610663	NEUF	20171214005
1900D	PARE-BRISE	10138402525	FISSURÉ	20171227002
1900D	CARTE DE CIRCUITS IMPRIMÉS	10136457217	RÉVISION	20171016004
1900D	TRANSDUCTEUR POUSSÉE GOUVERNAIL	1303800033	RÉVISION	20171221003
1900D	GUIGNOL DE PROFONDEUR	101524142	INUTILISABLE	20171108020
1900D	POMPE RÉSERVOIR AUXILIAIRE	1183890065	RÉVISION	20171019013
1900D	JAUGE DE CARBURANT		NON SIGNALÉE	20171016005
1900D	CÂBLAGE INSTRUMENTS		NON SIGNALÉ	20171004001
1900D	TUYAU	1013880167	NEUF	20171030014
1900D	MANOCONTACT	1203P0005	NEUF	20171023004
1900D	RELAIS	LMD5001P	NEUF	20171120014
1900D	TUYAU	MS2874140240	FUITE	20171108001
1900D	COMMUTATEUR VERR. TRAIN RENTRÉ	H111541	DÉFECTUEUX	20171027010
1900D	TRANSDUCTEUR DE PORTANCE	370110	RÉVISION	20171116004
1900D	GYROSCOPE DIRECTIONNEL	6226136002	DÉFECTUEUX	20171017001
1900D	INDICATEUR SYSTÈME ÉVITEMENT COLLISION	71015420801	DÉFECTUEUX	20171212014
1900D	SEMELLE LONGERON DROITE ET GAUCHE	10164001134	FISSURÉES	20171024025
1900D	LONGERON D'AILE		NON SIGNALÉ	20171003001
1900D	PEAU AILERON	10116000161	FISSURÉE	20171212013
1900D	CONNECTEUR CARTE DE CIRCUITS IMPRIMÉS	11236401733	FIL DESSERRÉ	20171120005
1900D	COMMUTATEUR HAUTE PRESSION	5038912121	FONCTIONNEMENT INTERMITTENT	20171030013
200	CROCHET VERROU TRAIN SORTI	50810338	BRISÉ	20171025025
200	GOUPILLE DE VERROUILLAGE SUPÉRIEURE	504301773	CISAILLÉE	20171103027

Marque/Modèle	Nom de la pièce	Référence	État de la pièce	N° RDS
99	TRAIN D'ATTERRISSAGE		NON SIGNALÉ	20171120015
99	VÉRIN DE TRAIN AVANT	1158200465	TEL QUE RETIRÉ	20171120017
99A	RADIOBALISE DE REPÉRAGE D'URGENCE ME406	4536603	NON SIGNALÉE	20171208009
A100	ROTULE JAMBE	508103237	BRISÉE	20171025023
A100	CYLINDRE	998201005	REMIS EN ÉTAT	20171213004
A100	RACCORD FLEXIBLE	106200H1012	FISSURÉ	20171129005
A100	TUYAU	62400040310	FISSURÉ	20171002012
B200	BIELLE	1015210241	USÉE	20171128004
B200	CLAPET ANTIRETOUR	847899	OBSTRUÉ	20171007001
B200	PNEU	265K081	NON SIGNALÉ	20171004004
B200	INTERRUPTEUR	1013646281	DÉFECTUEUX	20171017012
B200	AXE À ÉPAULEMENT	1313232C15	CISAILLÉ	20171010016
B200	POINT DE SOUTIEN	1155550211	NON SIGNALÉ	20171012011
B200	RÉGULATEUR CARBURANT	324476814	NON SIGNALÉ	20171128001
B200GT	ADAPTATEUR	1009200697	UTILISABLE	20171121007
B300	SEMELLE LONGERON INFÉRIEURE	10112012731	DÉCOLLAGE	20171208004
B300	PIÈCES SOUS-NORMES		NON SIGNALÉES	20171123006
B300	BOUCHON		USÉ	20171103026
B300	GÉNÉRATRICE TACHYMÉTRIQUE NP	503890571	ARBRE CISAILLÉ	20171114004
B300C	ESCALIER INCORPORÉ	1014301411	FISSURÉ	20171027017
B99	POMPE HYDRAULIQUE	206151	RAIDE	20171114009
C23	DÉMARREUR		NON SIGNALÉ	20171208001
C23	DÉMARREUR		NON SIGNALÉ	20171208002
BELL TEXTRON - CAN				
206B	DÉMARREUR/GÉNÉRATRICE	150SG117Q	INUTILISABLE	20171010012
206B	SUPPORTS DÉRIVE	206031426001	FISSURÉS	20171224001
206B	PALE DE ROTOR PRINCIPAL	206010200137	INUTILISABLE	20171026012
206B	SANGLES TENSION-TORSION	2AA310004101	DÉFECTUEUSES	20171124015
206B	COL	206011360	FRACTURÉ	20171120018
206L	SUPPORTS RETENUE VOLETS	206010191103	USÉS	20171109009

Marque/Modèle	Nom de la pièce	Référence	État de la pièce	N° RDS
407	CLIMATISEUR		NON SIGNALÉ	20171017009
407	ÉQUIPEMENT		NON SIGNALÉ	20171211021
407	ÉQUIPEMENT		NON SIGNALÉ	20171211022
407	BROSSES	230811834	USURE IRRÉGULIÈRE	20171002014
407	ENGRENAGE CONIQUE	407040035101	FISSURÉ	20171005005
429	RADIOBALISE DE REPÉRAGE D'URGENCE ANTENNE TIGE	110338	USÉ	20171031008
429	ARBRE ENTRAÎNEMENT EXTERNE	20546	CISAILLÉ	20171116008
429	PANNEAU FUSELAGE AVANT	429030621131	FISSURÉ	20171031007
429	SUPPORT	429035704111	FISSURÉ	20171010018
505	SYSTÈME D'ALIMENTATION ÉLECTRIQUE	14312	DÉFECTUEUX	20171017013
505	MOTEUR ET CELLULE GARMIN	110083105	ANOMALIE	20171108009
505	MOTEUR ET CELLULE GARMIN	110083105	ANOMALIE	20171109002
505	MOTEUR ET CELLULE GARMIN	110083105	ANOMALIE	20171109003
505	BRIDE DE SERRAGE EN P	MS21919WCF20	DESSERRÉE	20171115002
505	COMMANDE DE VOL		NON SIGNALÉE	20171123004
505	REFROIDISSEUR D1917	D19170010	FUITE	20171016012
BELL TEXTRON - USA				
212	SUPPORT DE CARTER	212040054105	FISSURÉ	20171109015
412CF	COLLIER	NAS1712D1024N	MANQUANT	20171026009
412EP	ENSEMBLE LONGERONS	205030856167	CORRODÉ	20171004009
412EP	TUYAU	70061L275W210A	FUITE	20171027019
412EP	COUPLAGE INTÉRIEUR	212040657003	CORRODÉ	20171004008
412EP	COUPLAGE INTÉRIEUR	214040184001	PIQUÉ	20171004007
BOEING				
737 406	POMPE À MOTEUR ÉLECTRIQUE	5718607	GRIPPÉE	20171002005
737 406	CROCHET DE CATAPULTAGE	69412781	INUTILISABLE	20171002003
737 406	CADRE 500	6546533	FISSURÉ	20171106008
737 406	CADRE 500A	6546593	FISSURÉ	20171106007
737 406	LONGERON DE PLANCHER	6546811	CORRODÉ	20171108019

Marque/Modèle	Nom de la pièce	Référence	État de la pièce	N° RDS
737 406	FENÊTRE L1	5893543139	INUTILISABLE	20171105001
737 406	CARÉNAGE		CORRODÉ	20171106006
737 406	PEAU	65C25204	CORRODÉ	20171113005
737 436	ENTRETOISE	310A10227	USÉE	20171001001
737 505	BOÎTIER	65C268636	FISSURÉ	20171205005
737 6CT	FENÊTRE		NON SIGNALÉE	20171128013
737 76N	LEVIER DE COMMANDE DU TRAIN D'ATERRISSAGE		NON SIGNALÉ	20171025021
737 76N	DÉTECTEUR DE PROXIMITÉ	189929	NON SIGNALÉ	20171228002
737 8BK	FREIN NO 2		NON SIGNALÉ	20171218004
737 8BK	FREIN		NON SIGNALÉ	20171221010
737 8CT	ROBINET SÉLECTEUR TRAIN ATERRISSAGE	1FA011342	INUTILISABLE	20171121016
737 8CT	ROUE PRINCIPALE	26123111	DÉFECTUEUSE	20171016013
737 8CT	FENÊTRE NO 2 SECOND CAPITAINE	58935588	ÉCLATÉE	20171107008
737 8Q8	CADRE FUSELAGE	141A81512	CORRODÉ	20171116009
757 236	TUYAUTERIE APPROVISIONNEMENT	312N510133	NON SIGNALÉE	20171012016
757 2B7	SYSTÈME D'ALIMENTATION HYDRAULIQUE		NON SIGNALÉ	20171004006
757 2B7	INTERRUPTEUR DE BASSE PRESSION POMPE À CARBURANT	21SN04159C	NON SIGNALÉ	20171222002
767 223	CLAPET DE RETENUE	59855	NON SIGNALÉ	20171002010
767 323	HUBLOT	141T480014	NON SIGNALÉ	20171109014
767 333	ACCÉLÉROMÈTRE AMORTISSEUR DE LACET	90000031	DÉFECTUEUX	20171004011
767 333	FENÊTRE OUVRABLE DROITE NO 2	141T483518	FISSURÉE	20171120006
767 338	CONTRÔLE DE LA TEMPÉRATURE		NON SIGNALÉ	20171124016
767 338	GLISSIÈRE D'AILE D'URGENCE	101656305	INUTILISABLE	20171130017
767 338	GLISSIÈRE DE PORTE DE SECOURS L1	101651303	INUTILISABLE	20171130018
767 35H	EMBALLAGE	NAS16128	FUITE	20171215014
767 375	PANNEAU DE COMMANDE DE MODE	6224717004	DÉFECTUEUX	20171213007
767 375	INDICATEUR	7586630	DÉFECTUEUX	20171120007
767 375	CONDUITE DE DRAINAGE HYDRAULIQUE	312T210010	FUITE	20171030008
767 375	TRAIN D'ATERRISSAGE PRINCIPAL CARBONE	C20509000	DÉFECTUEUX	20171227001

Marque/Modèle	Nom de la pièce	Référence	État de la pièce	N° RDS
	ROUE COMPLÈTE			
767 375	MOTEUR		NON SIGNALÉ	20171221002
767 38E	VANNE DE DÉCHARGE DE L'AIR DE CABINE	60683221	DÉFECTUEUSE	20171218008
767 38E	CALCULATEUR DE COMMANDES DE VOL	6224591512	DÉFECTUEUX	20171110007
767 39H	TUYAU	AS1108K0165	NON SIGNALÉ	20171110013
777 333ER	VENTILATEUR DE RECIRCULATION	4100945A	DÉFECTUEUX	20171103012
777 333ER	MODULE DE COMMANDE D'ALIMENTATION ASCENCEUR	15443003	FUITE	20171011012
777 333ER	COMMUTATEUR SYSTÈME D'EXTINCTION	D73106001	DÉFECTUEUX	20171011014
787 8	CLAPET DE REFOULEMENT	7010105H01	NON SIGNALÉ	20171214001
787 8	NERVURE	I52Z6331	NON SIGNALÉE	20171017003
787 9	RÉGULATEUR D'ALTERNATEUR	7000053H03	DÉFECTUEUX	20171019002
787 9	UNITÉ DISTANTE DE DISTRIBUTION DE L'ALIMENTATION / UNITÉ SECONDAIRE DE DISTRIBUTION DE L'ALIMENTATION	7000278H01	DÉFECTUEUX	20171219011
<b>BOMBARDIER</b>				
BD 100 1A10	FUSIBLE MOYEN	1005340000001	NON SIGNALÉ	20171019009
BD 100 1A10	SYSTÈME DE REFROIDISSEMENT		NON SIGNALÉ	20171205007
BD 100 1A10	TERMINAUX CENTRE COURANT CONTINU		CORRODÉS	20171030018
BD 100 1A10	CAPTEUR SYSTÈME SURVEILLANCE PROTECTION DIFFÉRENTIELLE 2	190GC03Y02	CORRODÉ	20171024023
BD 100 1A10	ÉCRAN DE VOL PRINCIPAL	HGS2150	NON SIGNALÉ	20171013008
BD 500 1A10	CONNECTEUR EPX		LOCTITE MANQUANT	20171103028
BD 500 1A10	PFCC-4100	8222749501	SOUDURE INAPPROPRIÉE	20171117023
BD 500 1A10	AUTOMANETTE		PROBLÈME DE CONCEPTION	20171120012
BD 500 1A10	AUTOMANETTE		FONCTIONNEMENT INCORRECT	20171024024
BD 500 1A10	AUTOMANETTE		NON SIGNALÉE	20171127007
BD 500 1A10	CONTACTEUR	5915607106	FISSURÉ	20171117015
BD 500 1A10	GÉNÉRATRICE À FRÉQUENCES VARIABLES	C07500043003	DÉFECTUEUSE	20171016002
BD 500 1A10	FILS DU BLOC D'ALIMENTATION ÉLECTRIQUE		NON SIGNALÉS	20171128014

Marque/Modèle	Nom de la pièce	Référence	État de la pièce	N° RDS
BD 500 1A10	APPAREIL ÉLECTRONIQUE À DISTANCE	C05500026003	NON SIGNALÉ	20171207001
BD 500 1A10	APPAREIL ÉLECTRONIQUE À DISTANCE	C05500026003	ANOMALIES NUISIBLES	20171117013
BD 500 1A10	TRANSFORMATEUR DIFFÉRENTIEL À VARIABLE LINÉAIRE		PROBLÈME DE CONCEPTION	20171013001
BD 500 1A10	CLAPET ANTIRETOUR	2090199101	INSTALLATION INADÉQUATE	20171221007
BD 500 1A10	CLAPET ANTIRETOUR FLUX MOTEUR	2090200101	DÉFECTUEUX	20171017002
BD 500 1A10	SFIS-3900	8660205201	NON VALIDE	20171128009
BD 500 1A10	AVERTISSEUR CENTRAL	8222189011	AVERTISSEMENTS MULTIPLES	20171025016
BD 500 1A10	VÉRIN – RÉTRACTEUR		ASSEMBLAGE INCORRECT	20171015001
BD 500 1A10	UNITÉ CONTRÔLE DIRECTION TRAIN D'ATTERRISSAGE	4142A000003	DÉFECTUEUSE	20171211006
BD 500 1A10	DÉTECTEUR DE CISAILLEMENT DU VENT		FAUSSES ALERTES	20171120019
BD 500 1A10	SYSTÈME DE GESTION DE LA SÉCURITÉ		FAUSSES ALERTES	20171110014
BD 500 1A10	SYSTÈME DE GESTION DE VOL	81003112B0002	DÉFAILLANCE EN VOL	20171103010
BD 500 1A10	SYSTÈME DE GESTION DE VOL	81003112B0002	DÉFAILLANCE EN VOL	20171201001
BD 500 1A10	LOGICIEL SYSTÈME DE GESTION DE VOL		DÉFECTUEUX	20171115003
BD 500 1A10	SUPPORT SYSTÈME ÉLECTRIQUE	C02318520005	MANQUANT	20171117014
BD 500 1A10	FIL DEL ET JAUGE OXYGÈNE		USURE PAR FROTTEMENT	20171005009
BD 500 1A10	MOTEUR DU DÉMARREUR	27045062	ARC ÉLECTRIQUE	20171207002
BD 500 1A10	PRODUITS AVIONIQUES SOUS-NORMES		NON SIGNALÉS	20171116002
BD 500 1A10	MANUELS		NON SIGNALÉS	20171113003
BD 500 1A10	PORTE DU POSTE DE PILOTAGE	C04400001N0017	DIFFICILE À OUVRIR	20171129003
BD 500 1A10	PORTE PASSAGERS AVANT	C01518140001	DIFFICILE À OUVRIR	20171130012
BD 500 1A10	PORTE PASSAGERS AVANT	C01518140001	DIFFICILE À OUVRIR	20171130015
BD 500 1A10	TIGE DE TRAPPE DU TRAIN	C01605001	LIMITE DURÉE DE VIE	20171115001
BD 500 1A10	SCEAU FILET	C0120000001	MANQUANT	20171219009
BD 500 1A10	FENÊTRES DE CABINE	C01840005003	DÉFECTUEUSES	20171213001
BD 500 1A10	BARRE DE DIRECTION	9993035501	ENDOMMAGÉE	20171207004
BD 500 1A11	SYSTÈME DE VOL AUTOMATIQUE		VITESSE ERRONÉE	20171023005
BD 500 1A11	SYSTÈME DE VOL AUTOMATIQUE		NON SIGNALÉ	20171023001



Marque/Modèle	Nom de la pièce	Référence	État de la pièce	N° RDS
BD 500 1A11	GÉNÉRATRICE À FRÉQUENCES VARIABLES	C07500043003	DÉFECTUEUSE	20171215011
BD 500 1A11	CONVERTISSEUR STATIQUE	118912	PANNES INTERMITTENTES	20171207003
BD 500 1A11	CHARGEUR DE BATTERIE	C07500017003	DÉFAILLANCE EN VOL	20171205003
BD 500 1A11	FAISCEAU DE CÂBLES		USURE PAR FROTTEMENT	20171219005
BD 500 1A11	GLISSIÈRE D'URGENCE POUR L'EAU	C01579610106	NE S'EST PAS DÉPLOYÉE	20171110008
BD 500 1A11	GLISSIÈRE D'AILE	C01579610106	DÉFECTUEUSE	20171006009
BD 500 1A11	MANCHE	4901001010	NON SIGNALÉ	20171024014
BD 500 1A11	AVERTISSEUR CENTRAL	8222189011	NON SIGNALÉ	20171108002
BD 500 1A11	RADIOALTIMÈTRE	8220615206	NON SIGNALÉ	20171030010
BD 500 1A11	SYSTÈME DE GESTION DE VOL	81003112B0302	DÉFECTUEUX	20171016001
BD 500 1A11	PORTE	C01518140001	NON SIGNALÉE	201711123001
BD 500 1A11	PORTE PASSAGERS AVANT	C01518140001	DIFFICILE À OUVRIR	201711129002
BD 500 1A11	PORTE PASSAGERS AVANT	C01518140001	DIFFICILE À OUVRIR	201711121004
BD 500 1A11	PORTE PASSAGERS AVANT	C01518140001	DIFFICILE À OUVRIR	201711130013
BD 500 1A11	ENSEMBLE PORTE PASSAGERS AVANT	C01518140001	DIFFICILE À OUVRIR	20171205002
BD 500 1A11	PORTE L1	C01518140001	DIFFICILE À OUVRIR	201711121001
BD 500 1A11	ENSEMBLE COUVERCLE DE LOQUET	D714196505	DÉFECTUEUX	20171218002
BD 500 1A11	ENSEMBLE PORTE PASSAGERS	C01518140001	DIFFICILE À OUVRIR	20171211002
BD 500 1A11	ENSEMBLE PORTE PASSAGERS	C01518140001	DIFFICILE À OUVRIR	20171211011
BD 500 1A11	SUPPORT HARNAIS	C01386730005	COURT-CIRCUITÉ	20171214003
BD 500 1A11	PORTE DE SERVICE AVANT	C01548440001	DIFFICILE À OUVRIR	201711121002
BD 500 1A11	RACCORD	C01605015N0007	DESSERRÉ	20171003009
BD 500 1A11	AGRAFE DE SUPPORT CARGO		MANQUANTE	20171214006
BD 500 1A11	FENÊTRES DE CABINE	C01840005003	DÉFECTUEUSES	20171212008
BD 500 1A11	FENÊTRES DE CABINE	C01840005003	DÉFECTUEUSES	20171212005
BD 500 1A11	FENÊTRE		NON SIGNALÉE	20171211012
BD 700 1A10	ÉQUIPEMENT		NON SIGNALÉ	20171003013
BD 700 1A10	SYSTÈME DE GESTION DE VOL		DÉFECTUEUX	20171003011
BD 700 1A10	SYSTÈME INTÉGRÉ D'INFORMATION DE VOL		DÉFECTUOSITÉ	20171012008
BD 700 1A10	SYSTÈME INTÉGRÉ D'INFORMATION DE VOL		DÉFECTUOSITÉ	20171215018

Marque/Modèle	Nom de la pièce	Référence	État de la pièce	N° RDS
BD 700 1A10	CORDONS DU MASQUE À OXYGÈNE	289153	INVERSÉS	20171128015
BD 700 1A10	GARNITURE	GD24725503	ROTATION	20171205013
BD 700 1A10	JAUGE D'HUILE		FONCTIONNEMENT INTERMITTENT	20171205006
BD 700 1A11	GÉNÉRATRICE À FRÉQUENCES VARIABLES	GL51111039	CARTER PARTI	20171003006
BD 700 1A11	GÉNÉRATRICE À FRÉQUENCES VARIABLES	GL51111039	USÉE	20171109010
BD 700 1A11	HYPERFRÉQUENCES	400140901R	DÉFECTUEUSES	20171010005
BD 700 1A11	RONDELLE DE SÛRETÉ		DÉFECTUEUSES	20171127010
BD 700 1A11	PANNEAU DE COMMANDE RAVITAILLEMENT/DE REPRISE CARBURANT	GP54110022	COURT-CIRCUITÉ	20171208008
BD 700 1A11	CALCULATEUR DE DONNÉES AÉRODYNAMIQUES		ENTRETENU	20171019011
CL600 2B19 (RJ100)	VANNE DE DÉCHARGE		DÉFECTUEUSES	20171205011
CL600 2B19 (RJ100)	ALTERNATEUR À ENTRAÎNEMENT INTÉGRÉ	755469E	NON SIGNALÉ	20171127013
CL600 2B19 (RJ100)	ATTÉNUATEUR	848133	DÉTACHÉ	20171026014
CL600 2B19 (RJ100)	SYSTÈME DE DÉGIVRAGE		NON SIGNALÉ	20171024028
CL600 2B19 (RJ100)	TUBE AMORTISSEUR	16050115	CORRODÉ	20171005003
CL600 2B19 (RJ100)	JAMBE DE TRAIN AVANT	16050115	ENTRETIEN REQUIS	20171205009
CL600 2B19 (RJ100)	PANNEAU PLANCHE AVANT	601R100428	USURE PAR FROTTEMENT	20171006012
CL600 2B19 (RJ100)	VOLET AILETTE		GRIPPÉ	20171205008
CL600 2B19 (RJ100)	MANCHON COULISSANT	228502072285020 0	PERDU DANS LE DÉSERT	20171122013
CL600 2B19 (RJ440)	VANNE GROUPE COURANT ALTERNATIF	8084402	DÉFECTUEUSE	20171024016
CL600 2B19 (RJ440)	VANNE D'ARRÊT MANUELLE	979998	NON SIGNALÉE	20171116006
CL600 2B19 (RJ440)	RELAIS	K11HK	NON SIGNALÉ	20171002009
CL600 2B19 (RJ440)	VENTILATEUR DE RECIRCULATION	GG670950227	DÉFECTUEUX	20171221004
CL600 2B19 (RJ440)	PANNEAU SÉLECTION PRESSION	2119764	NON SIGNALÉ	20171107002
CL600 2B19 (RJ440)	VANNE D'ARRÊT MANUELLE	3215622	DÉFECTUEUSE	20171207011
CL600 2B19 (RJ440)	VANNE D'ARRÊT MANUELLE	3215622	NON SIGNALÉE	20171122005
CL600 2B19 (RJ440)	CARTE DE CALCULATEUR DE COMMANDES DE VOL	6229815904	DÉFECTUEUSE	20171107004
CL600 2B19 (RJ440)	CONTRÔLEUR DE DÉPLOIEMENT AUTOMATIQUE	82046	NON SIGNALÉ	20171108017

Marque/Modèle	Nom de la pièce	Référence	État de la pièce	N° RDS
	DE GROUPE ÉLECTROGÈNE À ENTRAÎNEMENT PNEUMATIQUE			
CL600 2B19 (RJ440)	HARNAIS	601R579005	PANNES INTERMITTENTES	20171019006
CL600 2B19 (RJ440)	RELAIS TENSION CAPTEUR	B0804074001	DÉFECTUEUX	20171024029
CL600 2B19 (RJ440)	RÉGULATEUR D'ALTERNATEUR	720846D	DÉFECTUEUX	20171024011
CL600 2B19 (RJ440)	DÉTECTEUR DE FUMÉE	473597872219	AVERTISSEMENT	20171212010
CL600 2B19 (RJ440)	TUYAUTERIE	14459101	NON SIGNALÉE	20171129008
CL600 2B19 (RJ440)	MÉLANGEUR SUPPORT AILERON	6009115411	FISSURÉ	20171031004
CL600 2B19 (RJ440)	ASSEMBLAGE DE PANNEAU DE GARNITURE D'AILERON OU DE GOUVERNAIL	601R5122623	NON SIGNALÉ	20171010010
CL600 2B19 (RJ440)	INTERRUPTEUR DE COMPENSATION EN TANGAGE	30987224334	DÉFECTUEUX	20171024027
CL600 2B19 (RJ440)	MODULE DE COMMANDE DU STABILISATEUR	706010	DÉFECTUEUX	20171116005
CL600 2B19 (RJ440)	INTERRUPTEUR DE COMPENSATION EN TANGAGE	9960013	NON SIGNALÉ	20171002011
CL600 2B19 (RJ440)	ARBRE ENTRAÎNEMENT FLEX	1104SD100	BRISÉ	20171222004
CL600 2B19 (RJ440)	UNITÉ DE DÉTECTION DE FREIN ET DE POSITION	855D100	DÉFECTUEUSE	20171129009
CL600 2B19 (RJ440)	COLLECTEUR D'ALIMENTATION	601R7523015	FUITE	20171109004
CL600 2B19 (RJ440)	UNITÉ DE COMMANDE DE FUITE D'AIR DE PRÉLÈVEMENT	20035008067	SUPPOSÉ DÉFECTUEUX	20171012002
CL600 2B19 (RJ440)	CONTRÔLEUR ANTIGIVRAGE	11513361	DÉFECTUEUX	20171221006
CL600 2B19 (RJ440)	VANNE D'ARRÊT/MODULANTE	32144424	DÉFECTUEUX	20171208007
CL600 2B19 (RJ440)	THERMOCONTACT	434419882	DÉFECTUEUX	20171212011
CL600 2B19 (RJ440)	THERMOCONTACT	601R593201	NON SIGNALÉ	20171107007
CL600 2B19 (RJ440)	VANNE D'ANTIGIVRAGE DE CAPOT	300013000872200 0	DÉFECTUEUX	20171211016
CL600 2B19 (RJ440)	VANNE D'ANTIGIVRAGE DE CAPOT	300013000003	DÉFECTUEUX	20171024019
CL600 2B19 (RJ440)	ÉLÉMENT DÉTECTEUR THERMIQUE	355483255	DÉFECTUEUX	20171010008
CL600 2B19 (RJ440)	FERRURE CARÉNAGE TRAIN D'ATERRISSAGE PRINCIPAL	601R3103612	DESSERRÉ	20171214010
CL600 2B19 (RJ440)	JAMBE	16050	DÉFECTUEUX	20171024012
CL600 2B19 (RJ440)	JAMBE AMORTISSEUSE	16050	DÉFECTUEUX	20171006010

Marque/Modèle	Nom de la pièce	Référence	État de la pièce	N° RDS
CL600 2B19 (RJ440)	POIGNÉES DE CONTRÔLE DU TRAIN D'ATERRISSAGE	745502	NON SIGNALÉ	20171108005
CL600 2B19 (RJ440)	FREIN DU TRAIN PRINCIPAL	50105201	SURCHAUFFE	20171212012
CL600 2B19 (RJ440)	APPAREIL DE CONTRÔLE ÉLECTRONIQUE D'ORIENTATION DE TRAIN AVANT	16900107	HORS SERVICE	20171024032
CL600 2B19 (RJ440)	CALCULATEUR DE DONNÉES AÉRODYNAMIQUES	8220372154	DÉFECTUEUX	20171121013
CL600 2B19 (RJ440)	CAPTEUR ANGLE D'ATTAQUE	C16258AB	NON SIGNALÉ	20171017007
CL600 2B19 (RJ440)	CAPTEUR ANGLE D'ATTAQUE	C16258AB	NON SIGNALÉ	20171017008
CL600 2B19 (RJ440)	ORDINATEUR ANTIDÉCROCHAGE	3995100208	DÉFECTUEUX	20171117010
CL600 2B19 (RJ440)	ORDINATEUR SYSTÈME DE RÉFÉRENCE D'ALTITUDE ET DE CAP	6229336400	NON SIGNALÉ	20171019007
CL600 2B19 (RJ440)	UNITÉ DE COMMANDE DE FUITE D'AIR DE PRÉLÈVEMENT	20035008067	DÉFECTUEUX	20171108007
CL600 2B19 (RJ440)	VANNE D'ARRÊT LIMITRICE DE PRESSION	32156221	DÉFECTUEUX	20171010007
CL600 2B19 (RJ440)	VANNE D'ARRÊT LIMITRICE DE PRESSION	32156221	NON SIGNALÉ	20171107006
CL600 2B19 (RJ440)	ÉLÉMENT DÉTECTEUR THERMIQUE	355924400	NON SIGNALÉ	20171017006
CL600 2B19 (RJ440)	MANOCONTACT D'HUILE	38730016	NON SIGNALÉ	20171204003
CL600 2B19 (RJ440)	REVÊTEMENT INTÉRIEUR PORTE PASSAGERS	601R318027	CORRODÉ	20171010015
CL600 2B19 (RJ440)	REVÊTEMENT INTÉRIEUR PORTE PASSAGERS	601R317011	CORRODÉ	20171013013
CL600 2B19 (RJ440)	PANNEAU INFÉRIEUR ARRIÈRE	601R38304375	CORRODÉ	20171024013
CL600 2B19 (RJ440)	PANNEAU INFÉRIEUR	601R3830291	CORRODÉ	20171218007
CL600 2B19 (RJ440)	PORTE DE SERVICE	601R3830291SN7 64	CORRODÉ	20171121010
CL600 2B19 (RJ440)	TÔLE DE RENFORT LIÉE	601R310227	CORRODÉ	20171024010
CL600 2B19 (RJ440)	REVÊTEMENT DE PLANCHER ÉTANCHE	601R3114627	FISSURÉ	20171103025
CL600 2B19 (RJ440)	FERRURE SUPPORT DE PLANCHER	601R352891	CORRODÉ	20171218009
CL600 2B19 (RJ440)	COMMANDE DE PUISSANCE	1603730005	NON SIGNALÉ	20171122002
CL600 2B19 (RJ440)	VANNE DE DÉMARRAGE	898930	DÉFECTUEUX	20171130019
CL600 2C10 (RJ700)	TUYAUTAGE	SH670432169SH6 70	NON SIGNALÉ	20171113006
CL600 2C10 (RJ700)	LEVIER VOLETS	5911330	DÉFECTUEUX	20171212009
CL600 2C10 (RJ700)	UNITÉ DE DÉTECTION DE FREIN ET DE POSITION	5912999	DÉFECTUEUX	20171019008

Marque/Modèle	Nom de la pièce	Référence	État de la pièce	N° RDS
CL600 2C10 (RJ700)	SERVOCOMMANDE DE DÉPORTEUR MULTIFONCTION	5120011	NON SIGNALÉ	20171016009
CL600 2C10 (RJ700)	ANGLE D'ATTAQUE	C16258AB	HORS D'USAGE	20171211014
CL600 2C10 (RJ700)	CONTRÔLEUR CHAUFFAGE POUR VITRES	16598722187221	DÉFECTUEUX	20171211015
CL600 2C10 (RJ700)	INDICATEUR DE RÉSERVE INTÉGRÉ	C16221ZA01	DÉFECTUEUX	20171005012
CL600 2C10 (RJ700)	AFFICHAGE VOL ÉLECTRONIQUE	6229810204	DÉFECTUEUX	20171214007
CL600 2C10 (RJ700)	ASSEMBLAGE ESSIEU PISTON TRAIN D'ATTERRISSAGE AVANT	52103	NON SIGNALÉ	20171024017
CL600 2C10 (RJ700)	ASSEMBLAGE CLAPET SÉLECTEUR TRAIN D'ATTERRISSAGE PRINCIPAL	2322H000	NON SIGNALÉ	20171027013
CL600 2C10 (RJ700)	FAISCEAU DE CÂBLES DU TRAIN AVANT	525015	DÉFECTUEUX	20171108015
CL600 2C10 (RJ700)	CALCULATEUR DE DONNÉES AÉRODYNAMIQUES	8220372436	NON SIGNALÉ	20171108016
CL600 2C10 (RJ700)	CONTRÔLEUR DU SYSTÈME DE CLIMATISATION	GG690950265	NON SIGNALÉ	20171121012
CL600 2C10 (RJ700)	VANNE D'ARRÊT LIMITRICE DE PRESSION	GG6708001	NON SIGNALÉ	20171218005
CL600 2C10 (RJ700)	ASSEMBLAGE INDICATEUR DU NIVEAU D'EAU	50033001	FUITE	20171129007
CL600 2C10 (RJ700)	COUVRE-JOINT	SH670325243	CORRODÉ	20171222007
CL600 2C10 (RJ700)	LISSES	SH6703207534	CORRODÉ	20171002007
CL600 2C10 (RJ700)	SEUIL DE PORTE	SH670321723	CORRODÉ	20171002006
CL600 2C10 (RJ700)	PARE-BRISE	NP139321	ÉCLATÉ	20171025020
CL600 2D15 (705)	PARE-BRISE	NP13932113	ARC ÉLECTRIQUE	20171124012
CL600 2D24 (RJ900)	GROUPE TURBO-REFROIDISSEUR	GG67095009	DÉFECTUEUX	20171012004
CL600 2D24 (RJ900)	CONTRÔLEUR DE PRESSION CABINE	GG67098002	DÉFECTUEUX	20171005011
CL600 2D24 (RJ900)	GROUPE TURBO-REFROIDISSEUR	GG67095009	NON SIGNALÉ	20171027014
CL600 2D24 (RJ900)	PANNEAU DES COMMANDES DE VOL	8220044	NON SIGNALÉ	20171221008
CL600 2D24 (RJ900)	DÉTECTEUR DE FUMÉE DES TOILETTES	4462534	DÉFECTUEUX	20171205010
CL600 2D24 (RJ900)	POMPE À MOTEUR ÉLECTRIQUE	6619501	FAIBLE	20171122006
CL600 2D24 (RJ900)	CONDUIT DE SORTIE DE VANNE D'ANTIGIVRAGE DE CAPOT	9912190103	FUITE	20171219004
CL600 2D24 (RJ900)	CAPTEUR ANGLE D'ATTAQUE	C16258AB	NON SIGNALÉ	20171030015
CL600 2D24 (RJ900)	CONTRÔLEUR CHAUFFAGE FENÊTRES	165911	DÉFECTUEUX	20171221005
CL600 2D24 (RJ900)	CLAPET SÉLECTEUR TRAIN D'ATTERRISSAGE	2322H000	2322H000	20171024020

Marque/Modèle	Nom de la pièce	Référence	État de la pièce	N° RDS
	PRINCIPAL			
CL600 2D24 (RJ900)	CLAPET SÉLECTEUR TRAIN D'ATERRISSAGE AVANT	555406	DÉFECTUEUX	20171120009
CL600 2D24 (RJ900)	ROBINET SÉLECTEUR	2322H000	NON SIGNALÉ	20171207010
CL600 2D24 (RJ900)	UNITÉ DE COMMANDE DE GOUVERNAIL	530005	DÉFECTUEUX	20171010006
CL600 2D24 (RJ900)	REVÊTEMENT INTÉRIEUR	CC670386011	CORRODÉ	20171127012
CL600 2D24 (RJ900)	PORTE PASSAGERS	CC670386011SN1 52	FISSURES	20171121011
CL600 2D24 (RJ900)	ASSEMBLAGE CAPTEUR À RESSORT	SH670505505	DÉFECTUEUX	20171024033
CL600 2D24 (RJ900)	MONTANT LATÉRAL	CC67033055	FISSURÉ	20171103019
CL600 2D24 (RJ900)	LISSE	SH670312122SH6 70	CORRODÉ	20171024021
CL600 2D24 (RJ900)	LONGERON DE PLANCHER	MM67035301MM 6703	CORRODÉ	20171013012
CL600 2D24 (RJ900)	FERRURE USINÉE	SH670333902	CORRODÉ	20171013014
CL600 2D24 (RJ900)	REVÊTEMENT DU FUSELAGE	SH6703115113	CORRODÉ	20171027016
CL600 2D24 (RJ900)	REVÊTEMENT PANNEAU INFÉRIEUR	SH690313519	USURE PAR FROTTEMENT	20171024015
CL600 2D24 (RJ900)	REVÊTEMENT NERVURE FIXE DE BORD D'ATTAQUE	CC670123016	FISSURÉ	20171222006
CL600 2D24 (RJ900)	LISSE D'AILE	CC67010045	CORRODÉ	20171127011
CL600 2D24 (RJ900)	ROBINET DE COMMANDE D'ISOLEMENT	TY214811A	DÉFECTUEUX	20171208005
CL600 2D24 (RJ900)	ROBINET DE COMMANDE DE DÉMARRAGE	32913393	DÉFECTUEUX	20171005004
CL600 2E25 (RJ1000)	GROUPE TURBO-REFROIDISSEUR	3478A010001	GRIPPÉ	20171108014
CL600 2E25 (RJ1000)	CORPS TÊTE DE BIELLE	P3A3212	BRISÉ	20171012001
CL600 2E25 (RJ1000)	CAPTEUR INDICATEUR DE POSITION GOUVERNES	3A2237B	MESSAGE DIVISÉ	20171114007
BRITTEN NORMAN				
BN2A 21	CÂBLE INTÉRIEUR	NB47B763	EFFILOCHÉ	20171120010
BURKHART GROB				
G120A	RESSORT DE TENSION	120A427006	BRISÉ	20171019004
CANADAIR				
CL215 6B11 (CL215T)	ÂME DE LONGERON	215T10024142	INUTILISABLE	20171207017

Marque/Modèle	Nom de la pièce	Référence	État de la pièce	N° RDS
CL215 6B11 (CL215T)	SEMELLE DE LONGERON	S6638	INUTILISABLE	20171207016
CL215 6B11 (CL215T)	SEMELLE DE LONGERON	S6638	INUTILISABLE	20171207018
CL600 1A11 (600)	SYSTÈME DE DÉGIVRAGE		NON SIGNALÉ	20171024026
CL600 2B16 (601 3A)	INDICATEUR TRAIN D'ATERRISSAGE PRINCIPAL	91111	USÉ	20171117009
CL600 2B16 (604)	CLÉ DE LONGERON	50123811	NON SIGNALÉ	20171030017
CL600 2B16 (604)	SONDE DE NIVEAU D'HUILE	6016390315	SOUDURE DÉFECTUEUSE	20171129015
CL600 2B16 (604)	COMMUTATEUR COMPENSATEUR DIRECTION	272690	DÉFECTUEUX	20171025015
CL600 2B16 (604)	ENSEMBLE MOTEUR DE COMMANDE DES VOLETS	834106	ÉCHEC ÉTENDU	20171011019
CL600 2B16 (604)	ÉCRAN DE VOL PRINCIPAL	HGS2150HGS6605	NON SIGNALÉ	20171013009
CL600 2B16 (604)	TRAIN D'ATERRISSAGE PRINCIPAL GAUCHE		NE S'EST PAS DÉPLOYÉ	20171005010
CL600 2B16 (604)	CENTRALE INERTIELLE DE RÉFÉRENCE		NON SIGNALÉ	20171024030
CL600 2B16 (604)	LOGICIEL SYSTÈME DE GESTION DE VOL		FONCTIONNEMENT INCORRECT	20171013010
CL600 2B16 (604)	TERMINAL DE PARE-BRISE	6043303025	SURCHAUFFE	20171108006
CL600 2B16 (604)	SECTEUR MANETTE	FE341000050	NON CONFORME	20171003005
CL600 2B19 (RJ100)	TRANSFORMATEUR-REDRESSEUR	MS179762	CABOCHON BOSSELÉ	20171226001
CL600 2B19 (RJ100)	ARBRES D'ENTRAÎNEMENT DE VOLET		GELÉ	20171229015
CL600 2B19 (RJ100)	PNEU	DR27921T	DÉGONFLÉ	20171129001
CL600 2B19 (RJ100)	MANCHE D'ENTRÉE D'AIR INFÉRIEUR	15A103101	FISSURÉ	20171031001
CL600 2B19 (RJ100)	PARE-BRISE	NP13932113	ARC ÉLECTRIQUE	20171122015
<b>CESSNA</b>				
150M	ENSEMBLE MOYEU	D30256	INUTILISABLE	20171006011
152	ÉQUIPEMENT		NON SIGNALÉ	20171207005
152	ÉQUIPEMENT		NON SIGNALÉ	20171207006
152	ÉQUIPEMENT		NON SIGNALÉ	20171207007
152	ASSEMBLAGE RAIDISSEUR	4321691	NON SIGNALÉ	20171129013
152	CAPUCHON AXE PISTON	LW11625	USÉ	20171123010
152	CAPUCHON AXE PISTON	LW11625	USÉ	20171123011
152	CAPUCHON AXE PISTON	LW11625	USÉ	20171227003
172M	DISJONCTEUR	W23X1AG3	N'A PAS DISJONCTÉ	20171108010

Marque/Modèle	Nom de la pièce	Référence	État de la pièce	N° RDS
172N	CONTACTS RUPTEUR	382585	PASSABLE	20171124010
172N	TUBE DE DÉCHARGE		MANQUANT	20171215016
172N	DÉMARREUR		NON SIGNALÉ	20171124009
172N	SILENCIEUX	175400125	FISSURÉ	20171124008
172Q	CÂBLE	505530405	BRISÉ	20171016008
172S	MICROINTERRUPTEUR VOLET	V71C17E9201	FONCTIONNEMENT INTERMITTENT	20171117017
172S	MICROINTERRUPTEUR VOLET	V71C17E9201	FONCTIONNEMENT INTERMITTENT	20171117019
180	TÊTE DE ROULETTE DE QUEUE	3400ABI3412MK	DESSERRÉ	20171115004
182M	ASSEMBLAGE CLOISON PARE-FEU	753600200	ENDOMMAGÉ	20171108011
182T	CONTACTEUR	X610007	DÉFECTUEUX	20171211013
208	COUVERCLE D'EXTRÉMITÉ	8A07201002	FISSURÉ	20171122010
310R	GUIGNOL GALET TRAIN D'ATERRISSAGE PRINCIPAL	8411065	BRISÉ	20171011026
337G	MICROINTERRUPTEUR	S20881	FIL CASSÉ	20171023009
525A	3363XL2	300SGL129Q	VIBRATIONS	20171219014
525A	GÉNÉRATRICE DÉMARREUR	300SGL129Q	VIBRATIONS	20171219013
550	ROULEMENT	M2040AC2	DÉFECTUEUX	20171207008
560	VANNE DE RÉGULATION D'ARRÊT	991240216	INOPÉRANT	20171003010
680	TUYAU D'ALIMENTATION D'AIR DE SERVICE	691404021	BRISÉ	20171114003
680	ARBRE DE TRANSMISSION		CISAILLÉ	20171101007
A185E	ENTRAÎNEMENT DE DÉMARREUR		NON SIGNALÉ	20171211026
A185E	ANGLE DE RENFORCEMENT DE POINTE ARRIÈRE	07122071AND2	USÉ	20171219015
S550	ERGOT DE MISE À LA TERRE	55120218	VIEILLE PIÈCE	20171129004
T240	CÂBLE DE FERMETURE DE CLOISON PARE-FEU	A700BLACK	RAIDE	20171116007
U206E	PLAQUE LONGERON AILE CÔTÉ GAUCHE	72140017	FISSURÉ	20171129011
U206G	ÉCROU DE BASE DU CYLINDRE	SA652541	FISSURÉ	20171213005
CIRRUS				
SR20	JAMBE DE TRAIN AVANT	18632003	FISSURÉ	20171205012
CONVAIR - CAN				



Marque/Modèle	Nom de la pièce	Référence	État de la pièce	N° RDS
440	MICROCONTACT	1EN231S	INUTILISABLE	20171117016
DEHAVILLAND - CAN				
DHC 2 MKI	PROTECTEUR D'EXTRÉMITÉ BOÎTIER JAMBE DE TRAIN AVANT	6A07210001	CRUQUES DE TENSION	20171120020
DHC 2 MKI	POMPE CARBURANT	TF9005	NON SIGNALÉ	20171031009
DHC 3	POTEAU D'ACIER PORTE AVANT	C3FS250C3FS249	CORRODÉ	20171129017
DHC 3	ROULETTE DE QUEUE		NON SIGNALÉ	20171117012
DHC 3	JAMBE ATTACHE AVANT	C3UF149	MODIFICATIONS IMPORTANTES	20171121017
DHC 3	POTEAU D'ACIER PORTE AVANT	C3FS250C3FS249	RÉPARÉ INCORRECTEMENT	20171129018
DHC 6 200	INTERRUPTEUR À PRESSION COUPLE DRAPEAU AUTOMATIQUE	8190026	NON SIGNALÉ	20171013011
DHC 6 300	CÂBLE DE PROFONDEUR	TBEO69051	NEUF	20171228013
DHC 6 300	CÂBLE DE PROFONDEUR	TBEO690531	NEUF	20171228009
DHC 6 300	CÂBLE DE PROFONDEUR	TBEO690531	NEUF	20171229016
DHC 6 300	CÂBLE DE PROFONDEUR	TBEO690532	NEUF	20171228016
DHC 6 300	CÂBLE DE PROFONDEUR	TBEO690532	NEUF	20171228018
DHC 6 300	CÂBLE DE PROFONDEUR	TBEO690532	NEUF	20171228020
DHC 6 300	CÂBLE DE PROFONDEUR	TBEO690532	NEUF	20171228021
DHC 6 300	CÂBLE DE PROFONDEUR	TBEO690531	NEUF	20171228019
DHC 6 300	CÂBLE DE COMMANDE DE GOUVERNE DE PROFONDEUR	TBEO690531	NEUF	20171229020
DHC 6 300	CÂBLE DE COMMANDE DE GOUVERNE DE PROFONDEUR	TBEO690531	NEUF	20171229023
DHC 6 300	CÂBLE DE COMMANDE DE GOUVERNE DE PROFONDEUR	TBEO690531	NEUF	20171229028
DHC 6 300	CÂBLE DE COMMANDE DE GOUVERNE DE PROFONDEUR	TBEO690531	NEUF	20171229031
DHC 6 300	CÂBLE DE COMMANDE DE GOUVERNE DE PROFONDEUR	TBEO690531	NEUF	20171229034
DHC 6 300	CÂBLE DE COMMANDE DE GOUVERNE DE PROFONDEUR	TBEO690532	NEUF	20171229017

Marque/Modèle	Nom de la pièce	Référence	État de la pièce	N° RDS
DHC 6 300	CÂBLE DE COMMANDE DE GOUVERNE DE PROFONDEUR	TBEO690532	NEUF	20171229019
DHC 6 300	CÂBLE DE COMMANDE DE GOUVERNE DE PROFONDEUR	TBEO690532	NEUF	20171229022
DHC 6 300	CÂBLE DE COMMANDE DE GOUVERNE DE PROFONDEUR	TBEO690532	NEUF	20171229024
DHC 6 300	CÂBLE DE COMMANDE DE GOUVERNE DE PROFONDEUR	TBEO690532	NEUF	20171229025
DHC 6 300	CÂBLE DE COMMANDE DE GOUVERNE DE PROFONDEUR	TBEO690532	NEUF	20171229027
DHC 6 300	CÂBLE DE COMMANDE DE GOUVERNE DE PROFONDEUR	TBEO690532	NEUF	20171229029
DHC 6 300	CÂBLE DE COMMANDE DE GOUVERNE DE PROFONDEUR	TBEO690532	NEUF	20171229032
DHC 6 300	CÂBLE DE COMMANDE DE GOUVERNE DE PROFONDEUR	TBEO690532	NEUF	20171229033
DHC 6 300	CÂBLE DE COMMANDE DE GOUVERNE DE PROFONDEUR	TBEO690532	NEUF	20171229035
DHC 6 300	CÂBLE DU COMPENSATEUR DE GOUVERNE DE PROFONDEUR	C6TF14131	USÉ	20171123013
DHC 6 300	CONDUITE DE CARBURANT GAUCHE	C6PW10031	USÉE PAR FROTTEMENT	20171218010
DHC 6 300	TÊTE DE BIELLE	VSC303A	NEUF	20171128010
DHC 6 300	CÂBLE GOUVERNAIL	NAS305R344201	NEUF	20171228011
DHC 6 300	CÂBLE DE COMMANDE DE LA GOUVERNE DE DIRECTION	NAS305R344201	NEUF	20171228010
DHC 6 300	CÂBLE DE COMMANDE DE LA GOUVERNE DE DIRECTION	NAS305R344201	NEUF	20171229021
DHC 6 300	CÂBLE DE COMMANDE DE LA GOUVERNE DE DIRECTION	NAS305R344201	NEUF	20171229030
DHC 6 300	CÂBLE DE COMMANDE DE LA GOUVERNE DE DIRECTION AVANT	NAS305R344201	USÉ	20171228008
DHC 6 300	CÂBLE GOUVERNAIL	NAS305R354266	NEUF	20171228014
DHC 6 300	CÂBLE GOUVERNAIL	NAS305R354266	NEUF	20171228015

Marque/Modèle	Nom de la pièce	Référence	État de la pièce	N° RDS
DHC 6 300	CÂBLE GOUVERNAIL	NAS305R354266	USÉ	20171228022
DHC 6 300	CÂBLE DE COMMANDE DE LA GOUVERNE DE DIRECTION	NAS305R354266	NEUF	20171229018
DHC 6 300	CÂBLE DE COMMANDE DE LA GOUVERNE DE DIRECTION	NAS305R354266	NEUF	20171229026
DHC 6 300	BÂCHE HYDRAULIQUE	C6HF10571	EN SERVICE	20171116012
DHC 6 300	STABILISATEUR	C6TP10017	FISSURÉ	20171222005
DHC 8 102	BIELLE	83231027001	BRISÉ	20171011013
DHC 8 103	CHAÎNE SERVOCOMMANDÉE COMPENSATEUR DE PROFONDEUR	82700523001	BRISÉ	20171120016
DHC 8 201	SCEAU		FUITE	20171026011
DHC 8 201	SERVOCOMMANDE		DÉFECTUEUX	20171011010
DHC 8 201	SYSTÈME DE GESTION DE VOL		DÉFECTUEUX	20171024018
DHC 8 301	ASSEMBLAGE JONCTION		FISSURÉ	20171219002
DHC 8 301	BOÎTIER LEVIER	82740029003	CORRODÉ	20171016006
DHC 8 311	CONTACTEUR	AJA4N176	DÉFECTUEUX	20171013015
DHC 8 311	TUYAU	DSC252B40124	DÉFECTUEUX	20171024008
DHC 8 311	TUYAU		DÉFECTUEUX	20171024009
DHC 8 314	ASSEMBLAGE TUBE	82920010265	PERFORATION	20171128012
DHC 8 314	ASSEMBLAGE TUYAU	DSC4131	FUITE	20171026007
DHC 8 400	ÉQUIPEMENT		NON SIGNALÉ	20171101002
DHC 8 400	VANNE D'ARRÊT DE TURBINE	8209251	DÉFECTUEUX	20171102001
DHC 8 400	GROUPE TURBO-REFROIDISSEUR		DÉFECTUEUX	20171129006
DHC 8 400	VANNE DE DÉCHARGE		DÉFECTUEUX	20171120011
DHC 8 400	CONTRÔLEUR DE PRESSION CABINE	92146A010401	DÉFECTUEUX	20171103017
DHC 8 400	VANNE RÉGULATION DÉBIT GROUPE		AXE ENFONCÉ	20171101001
DHC 8 400	VANNE RÉGULATION DÉBIT GROUPE	8209026	INUTILISABLE	20171101010
DHC 8 400	ALTERNATEUR	11522186	DÉFECTUEUX	20171025022
DHC 8 400	DÉTECTEUR PNEUMATIQUE AVANCÉ	DH1338MSC	DÉFECTUEUX	20171208006
DHC 8 400	CÂBLE AILERON	82742408001	BRISÉ	20171116001
DHC 8 400	PÉDALE DE GOUVERNAIL ET TIGE-POUSSOIR DE		ÉCROU DESSERRÉ	20171023008

Marque/Modèle	Nom de la pièce	Référence	État de la pièce	N° RDS
	FREIN			
DHC 8 400	MITRAILLE		REVÊTEMENT	20171016010
DHC 8 400	BAGUE	MS3548915	SORTI	20171010003
DHC 8 400	PANNEAU DE RAVITAILLEMENT/DE REPRISE CARBURANT		ENDOMMAGÉ	20171215017
DHC 8 400	JOINT TORIQUE		DÉFECTUEUX	20171218001
DHC 8 400	MINUTERIE	4100S01807	DÉFECTUEUX	20171201008
DHC 8 400	TRAIN AVANT	47200	COINCÉ	20171110010
DHC 8 400	CONDUITE HYDRAULIQUE		ENDOMMAGÉ	20171010014
DHC 8 400	CAPTEUR DE PORTE TRAIN D'ATTERRISSAGE AVANT		BRISÉ	20171220004
DHC 8 400	BROCHE SÉCURITÉ AU SOL TRAIN D'ATTERRISSAGE AVANT		GELÉ	20171211023
DHC 8 400	VÉRIN DÉVERROUILLAGE TRAIN D'ATTERRISSAGE AVANT	47400	DÉFECTUEUX	20171117018
DHC 8 400	CAPTEUR		NETTOYÉ	20171128003
DHC 8 400	VANNE DE SÉQUENCE		DÉFECTUEUX	20171201007
DHC 8 400	VERROU TRAIN RENTRÉ		RESSORT	20171127016
DHC 8 400	VÉRIN		DÉRIVATION	20171106003
DHC 8 400	VÉRIN PORTE TRAIN AVANT		DÉFECTUEUX	20171117021
DHC 8 400	ROBINET SÉLECTEUR	483003	DÉFECTUEUX	20171017004
DHC 8 400	ROUE TRAIN PRINCIPAL #2		ROULEMENT DÉFECTUEUX	20171117020
DHC 8 400	ROULEMENT ROUE TRAIN PRINCIPAL	315731	DÉFECTUEUX	20171025014
DHC 8 400	TRANSDUCTEUR DIFFÉRENTIEL À VARIATION CIRCULAIRE		N'EST PAS CENTRÉ	20171201005
DHC 8 400	UNITÉ CONTRÔLE DIRECTION		DÉFECTUEUX	20171211024
DHC 8 400	UNITÉ DE CONTRÔLE CONSULTATIF		DÉFECTUEUX	20171023007
DHC 8 400	HARNAIS TRAIN D'ATTERRISSAGE PRINCIPAL		DÉFECTUEUX	20171116010
DHC 8 400	CAPTEUR DE PORTE TRAIN D'ATTERRISSAGE AVANT	82410453001	DÉFECTUEUX	20171220005
DHC 8 400	CAPTEUR		AJUSTÉ	20171109011
DHC 8 400	CLAPET ANTIRETOUR		COLMATÉ	20171013004

Marque/Modèle	Nom de la pièce	Référence	État de la pièce	N° RDS
DHC 8 400	AVERTISSEMENT PORTE		NON SIGNALÉ	20171012014
DHC 8 400	AVERTISSEMENT PORTE		NON SIGNALÉ	20171012015
DHC 8 400	AVERTISSEMENT PORTE		NON SIGNALÉ	20171013002
DHC 8 400	CÂBLAGE DE PORTE		NON SIGNALÉ	20171013005
DHC 8 400	PARE-BRISE		FISSURÉ	20171129012
DHC 8 400	PANNEAU D'ACCÈS AU REVÊTEMENT D'AILE	85714220101	FISSURÉ	20171027018
DHC 8 400	REVÊTEMENTS SUPÉRIEUR ET INFÉRIEUR VOLET INTÉRIEUR	857507908575080 0	CORRODÉ	20171201004
DHC 8 400	COMMANDE ÉLECTRONIQUE DE L'HÉLICE	699018003	DÉFECTUEUX	20171027012
DHC 8 400	PORTE D'ACCÈS AVANT CÔTÉ GAUCHE	87144003005	REBUT	20171218003
DHC 8 400	REFROIDISSEUR D'HUILE		FISSURÉ	20171211017
DHC 8 402	ROBINET ARRÊT RÉGULATION DÉBIT	8209026	DÉFECTUEUX	20171102008
DHC 8 402	ROBINET RÉGULATION DÉBIT ET ARRÊT	8209026	DÉFECTUEUX	20171124014
DHC 8 402	ENSEMBLE DE CONDITIONNEMENT D'AIR	820100872238722 0	DÉFAUT INTERNE	20171215012
DHC 8 402	ROBINET ARRÊT RÉGULATION DÉBIT PNEUMATIQUE		DÉFECTUEUX	20171026008
DHC 8 402	CONTACTEUR	227CC02AY00	DÉFECTUEUX	20171212006
DHC 8 402	TRANSFORMATEUR-REDRESSEUR		COURT-CIRCUITÉ	20171114002
DHC 8 402	ALTERNATEUR	11522186	DÉFECTUEUX	20171031003
DHC 8 402	GÉNÉRATRICE		DÉFECTUEUX	20171121006
DHC 8 402	FERRURE RAILS	CDSP1904503	FISSURÉ	20171123003
DHC 8 402	TIGE D'AJUSTEMENT PÉDALES	82710042105	DÉGAGEMENT	20171206005
DHC 8 402	COMMUTATEUR POUSSOIR D'ARRÊT GOUVERNAIL		DÉFECTUEUX	20171227005
DHC 8 402	CONNECTEUR	D3899926FB35SC	TERRAIN DÉCOUVERT	20171215013
DHC 8 402	FERRURE UNITÉ COMMANDE DE PUISSANCE	85417347001	FISSURÉ	20171013003
DHC 8 402	FERRURE UNITÉ COMMANDE DE PUISSANCE	85417347001	FISSURÉ	20171013006
DHC 8 402	FERRURE UNITÉ COMMANDE DE PUISSANCE	85417347001	FISSURÉ	20171013007
DHC 8 402	TUBE DE VENTILATION OVALE	827881	ENCRASSÉE	20171213002
DHC 8 402	POMPE ENTRAÎNÉE PAR MOTEUR		DÉFECTUEUX	20171019010

Marque/Modèle	Nom de la pièce	Référence	État de la pièce	N° RDS
DHC 8 402	POMPE HYDRAULIQUE	6617304	DÉFECTUEUX	20171004002
DHC 8 402	GAINÉ DÉGIVRAGE BORD D'ATTAQUE	P29S4D52770	TORDU	20171107001
DHC 8 402	FAISCEAU DE CÂBLES DE DÉGIVRAGE	697037220	DÉFECTUEUSE	20171103024
DHC 8 402	VÉRIN		DÉFECTUEUX	20171220003
DHC 8 402	ESSIEU SELLE	461351	ENDOMMAGÉ	20171211010
DHC 8 402	VANNE DE SÉQUENCE SOLÉNOÏDE	483025	SUSPECT	20171011018
DHC 8 402	VANNE DE SÉQUENCE SOLÉNOÏDE	483025	DÉFECTUEUX	20171113004
DHC 8 402	VANNE DE SÉQUENCE SOLÉNOÏDE	483025	N'EFFECTUE PAS LES CYCLES	20171106002
DHC 8 402	PORTE ASSEMBLAGE VÉRIN	478301	DÉFECTUEUX	20171122001
DHC 8 402	PORTE ASSEMBLAGE VÉRIN	478301	DÉFECTUEUX	20171020001
DHC 8 402	TRANSDUCTEUR DIFFÉRENTIEL À VARIATION CIRCULAIRE	301450601	MONTAGE	20171010017
DHC 8 402	Mesure corrective	36153	FIL ROMPU	20171109001
DHC 8 402	COMMUTATEUR FUITE CONDUIT SURCHAUFFE	8209083	DÉFAILLANCE INTERNE	20171023012
DHC 8 402	COMMUTATEUR FUITE CONDUIT SURCHAUFFE	8209083	DÉFAILLANCE INTERNE	20171215019
DHC 8 402	RÉGULATEUR DU JOINT DE PORTE	4100S03101	COINCÉ	20171122014
DHC 8 402	RÉGULATEUR DU JOINT DE PORTE	4100S03101	COINCÉ POS OUVERTE	20171005002
DHC 8 402	RÉGULATEUR DU JOINT DE PORTE	4100S03101	COINCÉ POS OUVERTE	20171018001
DHC 8 402	CAPTEUR DE PROXIMITÉ	401020201	FONCTIONNEMENT INTERMITTENT	20171005007
DHC 8 402	PARE-BRISE	NP15790119	FISSURÉ	20171019003
DHC 8 402	PARE-BRISE	NP15790122	FISSURÉ	20171026005
DHC 8 402	PARE-BRISE DROIT	NP15790120	FISSURÉ	20171217002
DHC 8 402	MANCHON FILETÉ	DSC22818	FISSURÉ	20171005008
DHC 8 402	LEVIER DU COMMUTATEUR	JM5	INUTILISABLE	20171103023
DHC 8 402	ASSEMBLAGE TUYÈRE ARRIÈRE	87804005009	ENDOMMAGÉ	20171010009
DIAMOND - CAN				
DA 20 C1	SUPPORT ALTERNATEUR	2224121400	RUPTURE EN DEUX	20171220012
DORNIER				
328 300	FILTRE THERMOSTAT	2072Q010	COLMATÉ	20171023010
DOUGLAS				

Marque/Modèle	Nom de la pièce	Référence	État de la pièce	N° RDS
DC10 30F	VÉRIN DE DÉPORTEUR	2680215M5	NON SIGNALÉ	20171218011
DC3C	GOVERNE DE PROFONDEUR EXTÉRIEURE	31151841	FISSURÉ	20171127017
EMBRAER				
ERJ 170 200 SU	PIÈCE DE RETENUE DE BAGUE	E2213739	NON SIGNALÉ	20171120013
ERJ 170 200 SU	BLOC DE PUISSANCE EXTERNE	1701337D	INUTILISABLE	20171012012
ERJ 170 200 SU	BLOC DE PUISSANCE EXTERNE	1701337D	INUTILISABLE	20171113002
ERJ 170 200 SU	VÉRIN VOLET	C1575161	NON SIGNALÉ	20171228012
ERJ 170 200 SU	PIÈCE DE RETENUE DE BAGUE	E2213739	NON SIGNALÉ	20171220001
ERJ 190 100 IGW	GROUPE TURBO-REFROIDISSEUR	10007005	DÉFECTUEUX	20171006001
ERJ 190 100 IGW	VÉRIN BEC TYPE VÉRIN	1703911	DÉFECTUEUX	20171211003
EUROCOPTER FRANCE				
EC 120 B	RACCORD	EC12030221	USÉ	20171103022
EC 120 B	AXE FILETÉ	22731BC080042M	FISSURÉ	20171123009
FAIRCHILD				
SA227CC	1ER ROTOR TURBINE	31081642	FRACTURÉ	20171110009
SA227DC	BOÎTE COMMANDE LOGIQUE ALARME INCENDIE	3219027001	FONCTIONNEMENT INTERMITTENT	20171121008
SA227DC	CÂBLE DE POUSSÉE TIMONERIE DU VOLET DE PROFONDEUR	2770001019	UTILISABLE	20171207014
SA227DC	TABLEAU LUMINEUX DISJONCTEUR	2719115181	CORRODÉ	20171031005
GRUMMAN - USA				
G 21A	ASSEMBLAGE POUSSOIR	45943	CISAILLÉ	20171228017
GULFSTREAM - ISRAEL				
GULFSTREAM 100	ENSEMBLE DE PILOTAGE-SOUPLE	7431933	BLOQUÉ	20171003014
LEARJET				
45	RAVITAILLEMENT SOUS PRESSION À POINT UNIQUE		NON SIGNALÉ	20171127014
45	FLEXIBLE DE RACCORDEMENT DROIT	244224152	INUTILISABLE	20171215020
45	CAPTEUR SURCHAUFFE	66001413	INUTILISABLE	20171101008
MITSUBISHI - USA				
MU 2B60	PINCE	010A398793	ÉCRASÉ	20171211018

Marque/Modèle	Nom de la pièce	Référence	État de la pièce	N° RDS
MOONEY				
M20J	CADRE TUBE FUSELAGE		CORRODÉ	20171004010
PILATUS - SW				
PC12 45	ATTACHEMENT DU HAUBAN À RESSORT	9380914304	NON SIGNALÉ	20171228001
PC12 47	ADAPTATEUR	9599021231	TUYAU ÉCLATÉ	20171023016
PC12 47	FICHE DE CONNEXION	9717510230	FIL ROMPU	20171212007
PC12 47E	SERVOCOMMANDE DE PILOTE AUTOMATIQUE	65001900101	RÉPARÉ	20171004003
PC12 47E	ASSEMBLAGE SYSTÈME D'ARRIMAGE	4095010112396	DÉFECTUOSITÉ	20171108012
PC12 47E	VÉRIN PORTE RELEVABLE	EM41592	FISSURÉ	20171115006
PC12 47E	VÉRIN VOLET	9787320309	RÉSISTANCE ÉLEVÉE	20171129016
PC12 47E	CARTE AVANCÉE MODULE GRAPHIQUE	70364101904	NEUF	20171219006
PIPER				
PA28R 200	COMMUTATEUR D'ALLUMAGE		NON SIGNALÉ	20171109013
PA30	CONNECTEUR D-SUB FEMELLE 15 BROCHES	11600014001	NEUF	20171017005
PA31 350	VERROU TRAIN RENTRÉ ANGLE TRAIN PRINCIPAL	40625000	FISSURÉ	20171223002
PA31 350	TUYAU	8004804	NON SIGNALÉ	20171025024
PA31 350	ASSEMBLAGE SOLÉNOÏDE	487155	DÉFORMÉ	20171108018
PA31 350	GOIJON DE BASE DU CYLINDRE	76220	BRISÉ	20171121015
PA44 180	POMPE HYDRAULIQUE	38992012	NON SIGNALÉ	20171201010
PA44 180	BOUCLIER THERMIQUE CARBURATEUR	8743602	BRISÉ	20171201006
PA44 180	ASSEMBLAGE BOUCLIER THERMIQUE CARBURATEUR	8743602	BRISÉ	20171117022
ROCKWELL COLLINS				
690A	CADRE	34002443	FISSURÉ	20171220007
SIKORSKY				
S76B	POMPE HYDRAULIQUE	7665009808102	CISAILLÉ	20171101011
S92A	PALE DE ROTOR PRINCIPAL	9215009000042	CALE DÉPASSE	20171213009
S92A	PLATEAU OSCILLANT	9210415000043	INUTILISABLE	20171115007
VIKING CANADA				
CL215 6B11 (CL415)	GAINE	215927164	NEUF	20171123008



Marque/Modèle	Nom de la pièce	Référence	État de la pièce	N° RDS
CL215 6B11 (CL415)	CÂBLE DE LARGAGE D'EAU D'URGENCE	2159470232	EFFILOCHÉ	20171121009
CL215 6B11 (CL415)	REVÊTEMENTS MINI-DÉRIVE	215T21200161718 1	FISSURES	20171010011
DHC 6 400	PIGNON	C3CF5363	NEUF	20171011024
DHC 6 400	PINCE	MS295231	NON SIGNALÉ	20171102006
DHC 6 400	MANOCONTACT CARBURANT	P18MH109	NEUF	20171122016
DHC 6 400	MANOCONTACT CARBURANT	P18MH109	NEUF	20171123007
DHC 6 400	MANOCONTACT CARBURANT	P18MH109	NEUF	20171127015
DHC 6 400	MANOCONTACT CARBURANT	P18MH109	NON SIGNALÉ	20171110012
DHC 6 400	PANNE PRESSION HYDRAULIQUE	P12MH149	NEUF	20171206007
DHC 6 400	MANOCONTACT HYDRAULIQUE	P12MH149	NEUF	20171228003
DHC 6 400	MANOCONTACT HYDRAULIQUE	P12MH149	NEUF	20171228005
DHC 6 400	MANOCONTACT HYDRAULIQUE	P12MH149	NEUF	20171228006
DHC 6 400	MANOCONTACT HYDRAULIQUE	P12MH149	NEUF	20171228007
DHC 6 400	MANOCONTACT HYDRAULIQUE	P12MH149	NON SIGNALÉ	20171228004
DHC 6 400	MANOCONTACT HYDRAULIQUE	P12MH149	NON SIGNALÉ	20171123012
DHC 6 400	MEMBRE	C6FS128749	USÉ	20171023014
DHC 6 400	MEMBRE	C6FS128749	USÉ	20171023015
DHC 6 400	MANOCONTACT COUPLE	C6SC1125	NEUF	20171206010
DHC 6 400	MANOCONTACT COUPLE	C6SC1125	NON SIGNALÉ	20171206011
DHC 6 400	CONDUITE PNEUMATIQUE PORTE GLACE	9935316108	FUITE	20171108013
MOTEUR				
ALLISON				
250-C20	MOITIÉS CABOCHON	23057142	REMIS EN ÉTAT	20171102007
250-C20	ENVELOPPE EXTÉRIEURE DE CHAMBRE DE COMBUSTION	6870992	FISSURÉ	20171026010
250-C20	LIMITEUR DE RÉGIME	23065123	HAUSSE COUPE	20171219007
250-C20B	ROUE DE 3ÈME ÉTAGE	23065818	INUTILISABLE	20171219016
250-C20B	RÉGULATEUR CARBURANT	23070606	DÉFECTUEUX	20171002013
250-C20F	SCEAU	23079072	DÉFECTUEUSE	20171023011
250-C47B	COMPRESSEUR		LIMAILLE	20171106004

Marque/Modèle	Nom de la pièce	Référence	État de la pièce	N° RDS
501-D13	ARBRE DE TRANSMISSION	68543986856848	ARRACHÉ	20171112002
AVCO LYCOMING				
AEIO-360-A1B6	ACCOUPLLEMENT À DÉCLIC	M3100	DESSERRÉ	20171002004
AEIO-360-A1B6	ACCOUPLLEMENT À DÉCLIC	M3100	USÉ	20171206006
AEIO-360-A1B6	BIELLE DE POUSSÉE		USÉ	20171004005
IO-360-C1C	RESSORT INTÉRIEUR VANNE	LW11797	BRISÉ	20171027020
IO-540-K1B5	ASSEMBLAGE RETENUE ENGRENAGE MAGNÉTO	LW19096	CISAILLÉ	20171229036
LTIO-540-J2BD	TURBOCOMPRESSEUR	4091709001	DÉBLAI	20171003003
LTS-101-750B-1	ASSEMBLAGE MOTEUR		LIMAILLE	20171003007
O-320-D2J	CYLINDRE/PISTON	LW12461	SURCHAUFFE	20171206009
O-320-E2D	CARBURATEUR	MA45PA	ERRATIQUE	20171109012
O-360-A4K	CYLINDRE	LW12427	FISSURÉ	20171016011
O-360-A4K	CYLINDRE	LW12427	FISSURÉ	20171017010
O-360-A4M	CAPUCHON AXE PISTON		USÉ	20171221009
O-360-J2A	ARBRE ALTERNATEUR	ALY8520LS	CISAILLÉ	20171109008
TIO-540-A2C	BLOC DISTRIBUTEUR	10391586	DESSERRÉ	20171017011
TIO-540-AJ1A	TÊTE		ENDOMMAGÉ	20171024036
TIO-540-J2BD	SEMELLE BANDE V		SÉPARÉ	20171103018
GARRETT				
TPE331-10T-516K	COMMANDE MOTEUR	39423091	NON SIGNALÉ	20171101004
TPE331-10UA	ASSEMBLAGE TUBE	31021281	EN SERVICE	20171122009
TPE331-10UA-511G	DIAPHRAGME OBTURATEUR ARRIÈRE	8964943	NEUF	20171129014
TPE331-11U-612G	PALE	31081251	USÉ	20171121005
GENERAL ELECTRIC				
CF34-3A	ÉCROU JOINT CARBONE #3		NON SIGNALÉ	20171123002
CF34-3A1	CIRCUIT DE LUBRIFICATION		NON SIGNALÉ	20171012007
CF34-3B1	RÉGULATEUR CARBURANT PRINCIPAL	4147T70P02	NON SIGNALÉ	20171219003
CF34-3B1	CLAPET DE NON-RETOUR 10E ÉTAGE	624907B	FRACTURÉ	20171113001
CF34-8C5	RÉGULATEUR AUTOMATIQUE À PLEINE AUTORITÉ REDONDANTE	4120T00P57	DÉFECTUEUX	20171109007

Marque/Modèle	Nom de la pièce	Référence	État de la pièce	N° RDS
CF6-80C2B6	CLÉ-ÉTAGE 1	9319M24G03	PASSAGE INVERSÉ	20171106005
CF6-80C2B6	BÂBORD		NON SIGNALÉ	20171101005
CF6-80C2B6F	MOTEUR		NON SIGNALÉ	20171208003
CT7-8A	MOTEUR	CT78A	BASSE PRESSION D'HUILE	20171220010
HONEYWELL				
AS907-1-1A	GUIDE D'ENTRÉE DÉFLECTEUR DE VOLET	30330502	DOUILLES MANQUANTES	20171211025
AS907-1-1A	GUIDE D'ENTRÉE DÉFLECTEUR DE VOLET	30330502	DOUILLES MANQUANTES	20171206008
AS907-2-1A	MOTEUR		NON SIGNALÉ	20171121014
AS907-2-1A	MOTEUR		NON SIGNALÉ	20171122003
AS907-2-1A	CIRCUIT DE LUBRIFICATION		NON SIGNALÉ	20171023013
AS907-2-1A	POMPE À HUILE	30387043	BASSE PRESSION	20171016007
HTS-900-2-1D	LIEN FRANGIBLE CAPTEUR TURBINE DE PUISSANCE	430154903	FISSURÉ	20171102005
PRATT & WHITNEY-CAN				
JT15D-1A	MOTEUR		NON SIGNALÉ	20171130008
JT15D-5	MOTEUR		NON SIGNALÉ	20171006004
JT15D-5	MOTEUR		NON SIGNALÉ	20171027004
JT15D-5D	COMPRESSEUR BAS DISQUE MOBILE D'APPOINT	307023201	INUTILISABLE	20171124013
PT6A-114A	MOTEUR		NON SIGNALÉ	20171030002
PT6A-114A	MOTEUR		NON SIGNALÉ	20171103001
PT6A-114A	MOTEUR		NON SIGNALÉ	20171103016
PT6A-114A	CIRCUIT DE LUBRIFICATION		NON SIGNALÉ	20171130010
PT6A-114A	RÉGULATEUR CARBURANT	32448974	INUTILISABLE	20171017015
PT6A-11AG	ÉQUIPEMENT		NON SIGNALÉ	20171229006
PT6A-135	MOTEUR		NON SIGNALÉ	20171030007
PT6A-135A	MOTEUR		NON SIGNALÉ	20171127006
PT6A-140	ÉQUIPEMENT		NON SIGNALÉ	20171229008
PT6A-25C	MOTEUR		NON SIGNALÉ	20171009004
PT6A-25C	MOTEUR		NON SIGNALÉ	20171124006
PT6A-27	MOTEUR		NON SIGNALÉ	20171025007

Marque/Modèle	Nom de la pièce	Référence	État de la pièce	N° RDS
PT6A-28	MOTEUR		NON SIGNALÉ	20171009002
PT6A-28	PRESSION D'HUILE		NON SIGNALÉ	20171103005
PT6A-34	LARGE CANALISATION DE SORTIE	310926302	FISSURÉ	20171219010
PT6A-34	LARGE CANALISATION DE SORTIE	310926302	NON SIGNALÉ	20171025017
PT6A-34	BÂBORD		NON SIGNALÉ	20171025002
PT6A-35	ÉQUIPEMENT		NON SIGNALÉ	20171229010
PT6A-41	DISQUE DE COMPRESSEUR-2E ET 3E ÉTAGE		NON SIGNALÉ	20171213006
PT6A-42	ÉQUIPEMENT		NON SIGNALÉ	20171229003
PT6A-42	INTERRUPTEUR DRAPEAU AUTOMATIQUE		NON SIGNALÉ	20171117006
PT6A-42	MOTEUR		NON SIGNALÉ	20171009001
PT6A-42	MOTEUR		NON SIGNALÉ	20171026004
PT6A-42	MOTEUR		NON SIGNALÉ	20171026006
PT6A-42	MOTEUR		NON SIGNALÉ	20171030001
PT6A-42	MOTEUR		NON SIGNALÉ	20171127001
PT6A-42A	MOTEUR		NON SIGNALÉ	20171024006
PT6A-52	ÉQUIPEMENT		NON SIGNALÉ	20171215008
PT6A-60A	GÉNÉRATRICE TACHYMÉTRIQUE	503890571	ENDOMMAGÉ	20171002008
PT6A-60A	MOTEUR		NON SIGNALÉ	20171011004
PT6A-60A	MOTEUR		NON SIGNALÉ	20171011007
PT6A-60A	CIRCUIT DE LUBRIFICATION		NON SIGNALÉ	20171027003
PT6A-60A	INDICATEUR DE TEMPÉRATURE MOTEUR		NON SIGNALÉ	20171027007
PT6A-62	MOTEUR		NON SIGNALÉ	20171110004
PT6A-65AG	MOTEUR		NON SIGNALÉ	20171024004
PT6A-65B	CIRCUIT DE LUBRIFICATION		NON SIGNALÉ	20171006003
PT6A-67P	MOTEUR		NON SIGNALÉ	20171206002
PT6A-67P	MOTEUR		NON SIGNALÉ	20171120001
PT6A-68	PRESSION D'HUILE		NON SIGNALÉ	20171006005
PT6B-37A	MOTEUR		NON SIGNALÉ	20171026001
PT6T-3B	ENTRETIEN		NON SIGNALÉ	20171117007
PT6T-3B	SOUTIEN	3016988	TROU	20171011025

Marque/Modèle	Nom de la pièce	Référence	État de la pièce	N° RDS
PW119B	COMPRESSEUR IMPULSEUR CENTRIFUGE HAUTE PRESSION	3037547	INUTILISABLE	20171107003
PW120A	MOTEUR		NON SIGNALÉ	20171120004
PW120A	RÉGULATEUR CARBURANT		NON SIGNALÉ	20171026013
PW120A	PRESSION D'HUILE		NON SIGNALÉ	20171030003
PW121	MOTEUR		NON SIGNALÉ	20171011001
PW121	MOTEUR		NON SIGNALÉ	20171011003
PW121	PALE TURBINE DE PUISSANCE 1ER ÉTAGE	310090301	FRACTURÉ	20171101006
PW121	CIRCUIT DE LUBRIFICATION		NON SIGNALÉ	20171025006
PW123	MOTEUR		NON SIGNALÉ	20171009007
PW123	ÉQUIPEMENT		NON SIGNALÉ	20171215003
PW123AF	EMBALLAGE	3032490	NON SIGNALÉ	20171130011
PW123B	COMMANDES HÉLICE		NON SIGNALÉ	20171027006
PW123B	MISE EN DRAPEAU DE L'HÉLICE		NON SIGNALÉ	20171023003
PW123C	MOTEUR		NON SIGNALÉ	20171011009
PW123C	MOTEUR		NON SIGNALÉ	20171130009
PW123D	CIRCUIT DE LUBRIFICATION		NON SIGNALÉ	20171117004
PW123E	CIRCUIT DE LUBRIFICATION		NON SIGNALÉ	20171124002
PW123E	CIRCUIT DE LUBRIFICATION		NON SIGNALÉ	20171103015
PW123E	TUBE P3		NON SIGNALÉ	20171011006
PW123E	PRESSION D'HUILE		NON SIGNALÉ	20171103004
PW127E	MOTEUR		NON SIGNALÉ	20171117003
PW127E	CIRCUIT DE LUBRIFICATION		NON SIGNALÉ	20171130006
PW127F	CIRCUIT DE LUBRIFICATION		NON SIGNALÉ	20171124003
PW127G	COMMANDE ÉLECTRONIQUE DE MOTEUR		NON SIGNALÉ	20171215001
PW127H	MOTEUR		NON SIGNALÉ	20171024001
PW127M	ÉQUIPEMENT		NON SIGNALÉ	20171229004
PW127M	ÉQUIPEMENT		NON SIGNALÉ	20171229009
PW127M	MOTEUR		NON SIGNALÉ	20171025003
PW127M	MOTEUR		NON SIGNALÉ	20171103009

Marque/Modèle	Nom de la pièce	Référence	État de la pièce	N° RDS
PW127M	MOTEUR		NON SIGNALÉ	20171110001
PW127M	MOTEUR		NON SIGNALÉ	20171110003
PW127M	ÉQUIPEMENT		NON SIGNALÉ	20171215004
PW127M	ÉQUIPEMENT		NON SIGNALÉ	20171215006
PW127M	CIRCUIT DE LUBRIFICATION		NON SIGNALÉ	20171124004
PW127M	PRESSION D'HUILE		NON SIGNALÉ	20171026003
PW1500G	ASSEMBLAGE HARNAIS	10233851	PANNES INTERMITTENTES	20171201002
PW1500G	MOTEUR		NON SIGNALÉ	20171218006
PW1500G	ASSEMBLAGE MOTEUR	PW1524G	DÉFECTUEUX	20171206003
PW1500G	ASSEMBLAGE MOTEUR	PW1524G3	DÉFECTUEUX	20171221001
PW1500G	SECTION DE COMBUSTION DU MOTEUR		NON SIGNALÉ	20171030012
PW1500G	MOTEUR	PW1524G	NON SIGNALÉ	20171116003
PW1500G	ASSEMBLAGE MOTEUR	PW1521G3	DÉFECTUEUX	20171212002
PW1500G	CIRCUIT DE LUBRIFICATION		NON SIGNALÉ	20171002001
PW1500G	CIRCUIT DE LUBRIFICATION		NON SIGNALÉ	20171005006
PW1500G	CIRCUIT DE LUBRIFICATION		NON SIGNALÉ	20171010001
PW1500G	ASSEMBLAGE MOTEUR	PW1524G	PANNE D'ÉLECTRICITÉ	20171204001
PW1500G	CAPTEUR DE PRESSION D'HUILE	1018277	PANNES INTERMITTENTES	20171130014
PW150A	ÉQUIPEMENT		NON SIGNALÉ	20171130007
PW150A	29 COUSSINET		ÉCLATS DÉTECTÉS	20171130020
PW150A	MOTEUR		NON SIGNALÉ	20171009006
PW150A	MOTEUR		NON SIGNALÉ	20171024003
PW150A	MOTEUR		NON SIGNALÉ	20171025004
PW150A	MOTEUR		NON SIGNALÉ	20171027005
PW150A	MOTEUR		NON SIGNALÉ	20171103003
PW150A	MOTEUR		NON SIGNALÉ	20171117001
PW150A	ÉQUIPEMENT		NON SIGNALÉ	20171215009
PW150A	COUSSINET NUMÉRO 4		DÉFECTUEUX	20171211019
PW150A	MOTEUR	PW150A	ÉCLATS DÉTECTÉS	20171220002
PW150A	CIRCUIT DE LUBRIFICATION		NON SIGNALÉ	20171215007

Marque/Modèle	Nom de la pièce	Référence	État de la pièce	N° RDS
PW150A	CIRCUIT DE LUBRIFICATION		NON SIGNALÉ	20171009005
PW150A	CIRCUIT DE LUBRIFICATION		NON SIGNALÉ	20171011002
PW150A	CIRCUIT DE LUBRIFICATION		NON SIGNALÉ	20171024031
PW150A	CIRCUIT DE LUBRIFICATION		NON SIGNALÉ	20171025012
PW150A	CIRCUIT DE LUBRIFICATION		NON SIGNALÉ	20171027008
PW150A	CIRCUIT DE LUBRIFICATION		NON SIGNALÉ	20171027009
PW150A	CIRCUIT DE LUBRIFICATION		NON SIGNALÉ	20171103008
PW150A	CIRCUIT DE LUBRIFICATION		NON SIGNALÉ	20171207009
PW150A	CIRCUIT DE LUBRIFICATION		NON SIGNALÉ	20171211020
PW150A	CLAPET DE NON-RETOUR P 2 7	54010375	DOMMAGES INTERNES	20171006006
PW150A	INDICATEUR D'HUILE MOTEUR		NON SIGNALÉ	20171025009
PW150A	INDICATEUR D'HUILE MOTEUR		NON SIGNALÉ	20171025011
PW150A	CAPTEUR DE TEMPÉRATURE D'HUILE	304814803	DÉFECTUEUX	20171012006
PW150A	PRESSION D'HUILE		NON SIGNALÉ	20171206001
PW150A	PRESSION D'HUILE		NON SIGNALÉ	20171103007
PW150A	TEMPÉRATURE DE L'HUILE		NON SIGNALÉ	20171011022
PW150A	TEMPÉRATURE DE L'HUILE		NON SIGNALÉ	20171030004
PW150A	CAPTEUR DE TEMPÉRATURE D'HUILE	304814802	DÉFECTUEUX	20171016003
PW206B2	ÉQUIPEMENT		NON SIGNALÉ	20171229007
PW206C	DIVISEUR DE CARBURANT		NON SIGNALÉ	20171025010
PW207C	MOTEUR		NON SIGNALÉ	20171103002
PW305A	MOTEUR		NON SIGNALÉ	20171030006
PW305A	MOTEUR		NON SIGNALÉ	20171110005
PW305A	MOTEUR		NON SIGNALÉ	20171117002
PW305A	MOTEUR		NON SIGNALÉ	20171124005
PW306A	ÉQUIPEMENT		NON SIGNALÉ	20171229005
PW306A	MOTEUR		NON SIGNALÉ	20171130003
PW306B	MOTEUR		NON SIGNALÉ	20171110006
PW306C	MOTEUR		NON SIGNALÉ	20171006002
PW306C	MOTEUR		NON SIGNALÉ	20171024007

Marque/Modèle	Nom de la pièce	Référence	État de la pièce	N° RDS
PW306C	MOTEUR		NON SIGNALÉ	20171130001
PW306C	JOINTS D'HUILE MULTIPLES		NON SIGNALÉ	20171127005
PW306D	MOTEUR		NON SIGNALÉ	20171025005
PW306D	BOÎTIERS TURBINE DE PUISSANCE	30B728401	NON SIGNALÉ	20171205001
PW308A	MOTEUR		NON SIGNALÉ	20171127004
PW308C	MOTEUR		NON SIGNALÉ	20171024002
PW308C	RÉSERVOIR DE RÉCUPÉRATION DE CARBURANT RÉSIDUEL		NON SIGNALÉ	20171120002
PW308C	PRESSION D'HUILE		NON SIGNALÉ	20171027011
PW535E	ÉQUIPEMENT		NON SIGNALÉ	20171229012
PW535E	MOTEUR		NON SIGNALÉ	20171026002
PW545A	JOINT ALTERNATEUR		NON SIGNALÉ	20171229001
PW545A	PRESSION D'HUILE		NON SIGNALÉ	20171030005
PW545B	ÉQUIPEMENT		NON SIGNALÉ	20171229002
PW545B	ÉQUIPEMENT		NON SIGNALÉ	20171229011
PW545B	MOTEUR		NON SIGNALÉ	20171025001
PW545B	COMMUTATEUR INVERSEUR DE POUSSÉE		NON SIGNALÉ	20171124001
PW545B	PRESSION D'HUILE		NON SIGNALÉ	20171025013
PW545B	PRESSION D'HUILE		NON SIGNALÉ	20171103006
PW545B	PRESSION D'HUILE		NON SIGNALÉ	20171110002
PW545C	CIRCUIT DE LUBRIFICATION		NON SIGNALÉ	20171009003
PW615FA	GÉNÉRATRICE DÉMARREUR		NON SIGNALÉ	20171130004
PW615FA	MOTEUR		NON SIGNALÉ	20171027001
PW615FA	MOTEUR		NON SIGNALÉ	20171027002
PW615FA	CIRCUIT DE LUBRIFICATION		NON SIGNALÉ	20171103013
PW615FA	CIRCUIT DE LUBRIFICATION		NON SIGNALÉ	20171215005
PW615FA	CIRCUIT DE LUBRIFICATION		NON SIGNALÉ	20171024005
PW901A	GROUPE AUXILIAIRE DE BORD		NON SIGNALÉ	20171025008
PW901A	GÉNÉRATEUR AUXILIAIRE DE BORD DÉMARREUR		NON SIGNALÉ	20171215002
PW901A	GÉNÉRATEUR AUXILIAIRE DE BORD ÉCHAPPEMENT		NON SIGNALÉ	20171117005



Marque/Modèle	Nom de la pièce	Référence	État de la pièce	N° RDS
PRATT & WHITNEY-USA				
PW1521G	GROUPE MOTOPROPULSEUR		NON SIGNALÉ	20171023002
PW1521G	CUVE FILTRE À CARBURANT		NON SIGNALÉ	20171010004
PW1524G	CIRCUIT DE LUBRIFICATION		NON SIGNALÉ	20171107005
PW1524G	DISTRIBUTION CARBURANT		NON SIGNALÉ	20171010013
PW1524G	DISTRIBUTION CARBURANT		NON SIGNALÉ	20171011015
PW1524G	DISTRIBUTION CARBURANT		NON SIGNALÉ	20171011016
PW1524G	DISTRIBUTION CARBURANT		NON SIGNALÉ	20171011017
PW1524G	DISTRIBUTION CARBURANT		NON SIGNALÉ	20171011020
R-985-AN-14B	PALIER DE BUTÉE BIELLE MAÎTRESSE		DÉFECTUEUSE	20171013016
R-985-AN-14B	CYLINDRE	399353CA1	FISSURÉ	20171010002
ROLLS ROYCE - GY				
BR700-715A1-30	ANNEAU DE RETENUE	BRH19797	FISSURÉ	20171013017
TELEDYNE CONTINENTAL				
IO-240-B	POMPE CARBURANT	6533514A5	FUITE	20171121003
IO-240-B	POMPE CARBURANT	6533514A5	FUITE	20171124011
IO-550-F	ENGRENAGE DE DISTRIBUTION		INUTILISABLE	20171023017
LTSIO-360-EB1	ENGRENAGE DE DISTRIBUTION	10357586	ARRACHÉ	20171204005
O-200-A	CYLINDRE	SA10200	FISSURÉ	20171003012
TURBOMECA				
ARRIEL 1D1	COMPRESSEUR		BRUIT DE RACLAGE	20171122011
ARRIEL 2B	FERRURE LABYRINTHE LIGNE P3	292687310	USÉE	20171101003
ARRIEL 2B1	PALES	229226A0B0	EXTRÉMITÉS USÉES	20171110011
WILLIAMS				
FJ44-3A	TRANSDUCTEUR PRESSION D'HUILE	APTE304A200G	DÉFECTUEUX	20171219012
HÉLICE				
DOWTY ROTOL				
R408/6-123-F/17	PALE HÉLICE	697071003	DÉFAILLANCE INTERNE	20171011021
R408/6-123-F/17	ASSEMBLAGE PALE D'HÉLICE	697071003	TORDU	20171006007
HAMILTON SUNDSTRAND				

Marque/Modèle	Nom de la pièce	Référence	État de la pièce	N° RDS
PROPELLER	HÉLICE	8022551	DÉFECTUEUX	20171207013
PROPELLER	HÉLICE	8022551	DÉFECTUEUX	20171207015
HARTZELL				
HC-B5MP-3A	LIMITEUR DE SURVITESSE	B210631	TEL QUE RETIRÉ	20171219008
HC-C4YR-2	ÉQUIPEMENT		NON SIGNALÉ	20171005001
MCCAULEY				
4HFR34C754	ASSEMBLAGE TIGE DE COMMANDE	B53871	UTILISABLE	20171025026
ÉQUIPEMENT				
ACK TECHNOLOGIES				
E04	BALISE DE DÉTRESSE		NON SIGNALÉ	20171204006
AMERI-KING				
AK450	RADIOBALISE DE REPÉRAGE D'URGENCE	AK450	DÉFECTUEUX	20171122012
ARTEX				
4536603	BLOC-BATTERIE	4526499	DÉFECTUEUX	20171206004
CMC				
100602198000	ANTENNE À GRAND GAIN	100602198001	BIEN	20171114006
HONEYWELL				
324489616	B37 RÉGULATEUR DE CARBURANT	324489616	REMIS EN ÉTAT	20171024035
KANNAD				
406AFCOMPACT	RADIOBALISE DE REPÉRAGE D'URGENCE	406AFCOMPACT	TRANSMISSION BASSE	20171208010
S184050101	RADIOBALISE DE REPÉRAGE D'URGENCE 406	S184050101	DÉFECTUEUX	20171207012
RAPCO				
RIVET	RIVET		NEUF AVEC IRRÉGUL	20171101009
TEMPEST				
AA48111	FILTRE À HUILE	AA48111	NEUF	20171127009